

Grupo Azul 



Memoria de Labores
2023

Banco Azul 
de El Salvador

Seguros Azul 
Vida

Seguros Azul 

Casa de Bolsa
Valores Azul 

Grupo Azul 

Memoria de Labores

2023

Contenido



Junta Directiva



Estructura Accionaria



Cifras Relevantes



Mensaje del Director Presidente



Banco Azul de El Salvador, S.A.

- A. Gestión Comercial
 - B. Gestión Financiera
 - C. Gestión Integral de Riesgos
 - D. Gestión Tecnológica
-



Seguros Azul Vida, S.A. Seguros de Personas

- A. Gestión Técnica Operativa
 - B. Respaldo de Reaseguradores
 - C. Calificación de Riesgo
-



Seguros Azul, S.A.

- A. Gestión Técnica Operativa
 - B. Respaldo de Reaseguradores
 - C. Calificación de Riesgo
-



Valores Azul, S.A. de C.V.

- A. Gestión del Negocio
 - B. Hechos Relevantes
 - C. Gestión Financiera
 - D. Gestión Integral de Riesgos
-



Estados Financieros Auditados Consolidados 2023

1. Junta Directiva



Carlos Enrique Araujo Eserski
Director Presidente

Fernando Alfredo De La Cruz Pacas Díaz
Director Vicepresidente

Raúl Álvarez Belismelis
Director Secretario

Manuel Antonio Francisco Rodríguez H.
Primer Director Propietario

Luis Rolando Álvarez Prunera
Segundo Director Propietario

Carlos Roberto Grassl Lecha
Tercer Director Propietario

Claudia Alexandra María Araujo De Sola
Primera Directora Suplente

Óscar Armando Rodríguez
Segundo Director Suplente

Alfredo Romero Belismelis
Tercer Director Suplente

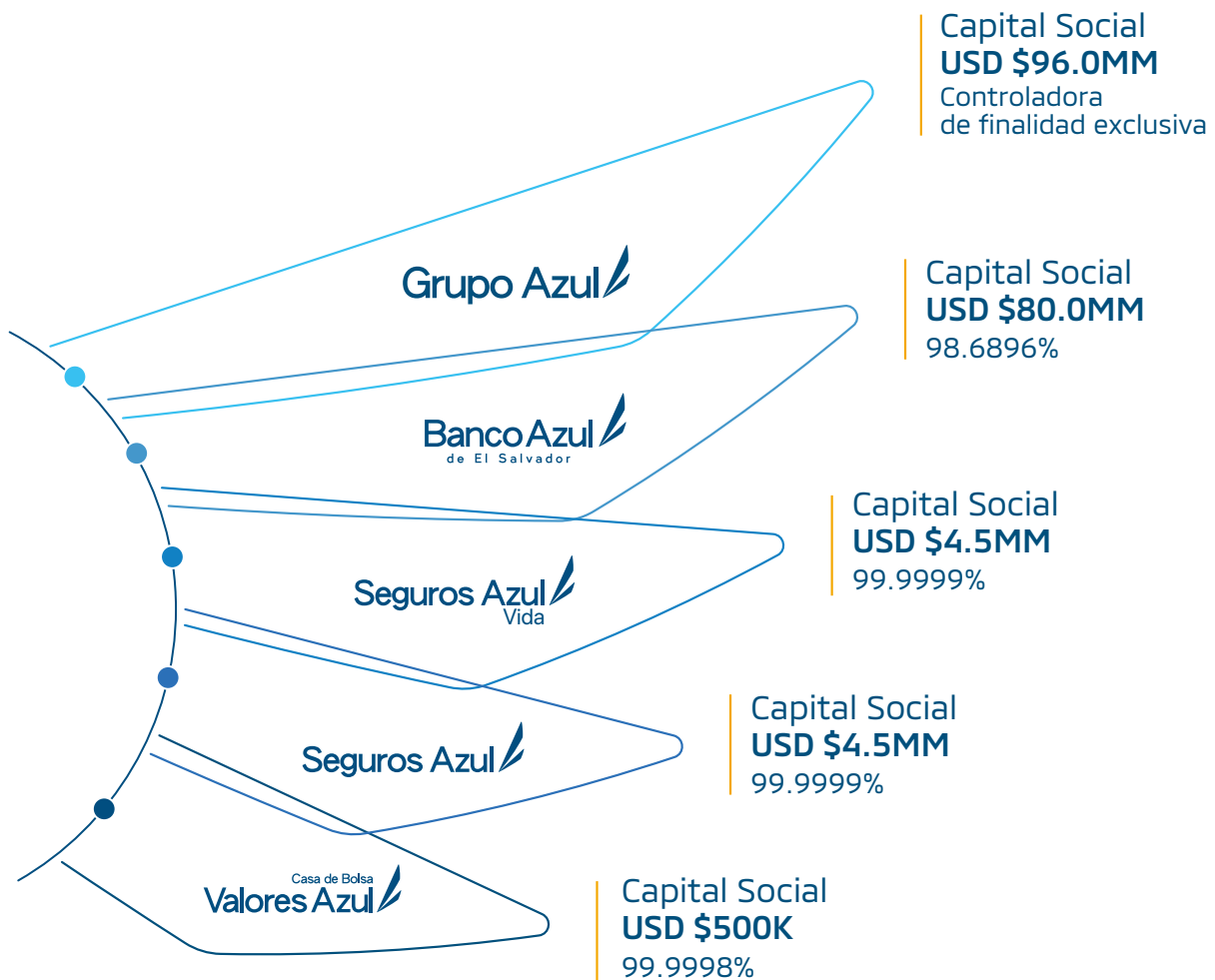
Carmen María Grassl de Álvarez
Cuarta Directora Suplente

María de los Ángeles Pacas Martínez
Quinta Directora Suplente

Aprovechamos esta oportunidad, para hacer un homenaje póstumo y reconocer la invaluable contribución de Wilfredo López Miranda en la visión estratégica de Grupo Azul.

2. Estructura Accionaria

Estructura Accionaria Inversiones Financieras Grupo Azul, S. A.



3. Cifras Relevantes

VALOR CONTABLE POR ACCIÓN

Institución	2019	2020	2021	2022	2023
IFGA - Conglomerado					
Patrimonio (en miles)	\$ 61,160.1	\$ 62,171.2	\$ 85,141.5	\$ 90,885.3	\$ 99,557.4
Capital social (en miles)	\$ 91,000.0	\$ 91,000.0	\$ 96,000.0	\$ 96,000.0	\$ 96,000.0
Valor contable (dólar)	\$ 0.67	\$ 0.68	\$ 0.89	\$ 0.95	\$ 1.04
Banco Azul					
Patrimonio (en miles)	\$ 53,344.3	\$ 54,360.7	\$ 56,484.6	\$117,007.2	\$ 99,387.8
Capital social (en miles)	\$ 80,000.0	\$ 80,000.0	\$ 80,000.0	\$102,270.0	\$ 80,000.0
Valor contable (dólar)	\$ 0.67	\$ 0.68	\$ 0.71	\$ 1.14	\$ 1.24
Seguros Azul - Daños					
Patrimonio (en miles)	\$ 4,927.6	\$ 4,980.8	\$ 5,350.9	\$ 5,879.3	\$ 6,269.1
Capital social (en miles)	\$ 3,750.0	\$ 3,750.0	\$ 3,750.0	\$ 3,750.0	\$ 4,500.0
Valor contable (dólar)	\$ 1.31	\$ 1.33	\$ 1.43	\$ 1.57	\$ 1.39
Seguros Azul - Vida					
Patrimonio (en miles)	\$ 5,031.8	\$ 5,005.5	\$ 5,463.9	\$ 5,790.8	\$ 6,559.5
Capital social (en miles)	\$ 4,250.0	\$ 4,250.0	\$ 4,250.0	\$ 4,250.0	\$ 4,500.0
Valor contable (dólar)	\$ 1.18	\$ 1.18	\$ 1.29	\$ 1.36	\$ 1.46
Valores Azul					
Patrimonio (en miles)		\$ 677.1	\$ 497.0	\$ 504.7	\$ 1,451.3
Capital social (en miles)		\$ 500.0	\$ 500.0	\$ 500.0	\$ 500.0
Valor contable (dólar)		\$ 1.35	\$ 0.99	\$ 1.01	\$ 2.90

CIFRAS 2023

Activos	Pasivos	Patrimonio	Utilidad Neta
\$ 876,971	\$ 776,113	\$ 99,557	\$ 9,530
↑7%	↑7%	↑10%	↑66%
2022 \$819,241 Variación \$ 55,700	2022 \$727,271 Variación \$ 48,842	2022 \$90,885 Variación \$ 8,672	2022 \$5,744 Variación \$ 3,786



Grupo Azul

Memoria de Labores

2023

4. Mensaje del Director Presidente



Estimados Accionistas.

Es para este servidor una satisfacción compartir con todos ustedes, en nombre de la Junta Directiva, el informe de los resultados obtenidos en el ejercicio 2023, y algunas reflexiones sobre los principales hitos en la gestión de Inversiones Financieras Grupo Azul.

Con certeza, el haber recorrido este camino con el apoyo y la confianza de todos ustedes, ha sido la adrenalina perfecta, que tanto nuestros directores de Junta Directiva, como nuestros líderes y equipos de trabajo han necesitado, para sacar este retador proyecto que llamamos Inversiones Financieras Grupo Azul.

Es evidente que nuestro compromiso con el país y nuestro enfoque en la excelencia nos han llevado a logros significativos, y a consolidarnos como un referente en el mercado financiero salvadoreño.

A pesar de que estos logros han sido alcanzados de manera discreta, su importancia y magnitud merecen ser reconocidos y destacados. Permítanme entonces, presentarles a continuación la diversificación y crecimiento de las operaciones de Grupo Azul desde dos perspectivas:

LA PRIMERA.

LA CONFORMACIÓN DE LA ESTRUCTURA ACCIONARIA DE INVERSIONES FINANCIERAS GRUPO AZUL.

El Conglomerado, que posee un Capital Social de \$96.0 MM, está compuesto por cuatro entidades financieras claves, entre las que se incluyen:

- **Banco Azul de El Salvador,**
 - ▶ Con un Capital Social de \$80.0 MM, que representa la columna vertebral de la operación bancaria del Grupo y
 - ▶ Donde Grupo Azul tiene el 98.7% de participación accionaria.
- **Seguros Azul, S.A. y Seguros Azul Vida,**
 - ▶ Poseen un Capital Social de \$4.50 MM cada uno, y evidencia la diversificación de servicios del Conglomerado hacia el sector de seguros, abarcando tanto daños como vida, y
 - ▶ Cuya participación accionaria del Conglomerado es de 99.9%
- Por su parte, **Valores Azul – Casa de Corredores de Bolsa,** que es nuestra más reciente incorporación al Grupo, cuenta
 - ▶ Con un Capital Social de \$500 K, y complementa la oferta del Conglomerado al brindar servicios de corretaje en el mercado de valores, y
 - ▶ Como Grupo tenemos el 99.9% de participación accionaria.

LA SEGUNDA.

EL COMPORTAMIENTO EN LOS ÚLTIMOS 5 AÑOS TANTO DEL GRUPO, COMO DE SUS SUBSIDIARIAS.

El desempeño financiero en los últimos cinco años de Inversiones Financieras Grupo Azul y sus subsidiarias, refleja un panorama favorable, respaldado por un incremento constante en su patrimonio, una gestión prudente del capital social y un aumento significativo en el valor contable por acción.

Banco Azul de El Salvador

- Muestra un aumento en su patrimonio, pasando de \$53.3 MM en el 2019 a \$99.4 MM en el 2023. Lo que representa un incremento del 86.5%.
- Su capital social mostró en el 2019 un valor de \$80.0 MM, luego de la Fusión en 2022 se incrementó a \$102.3 MM, y en octubre de 2023 regresó a su valor original de \$80.0 MM.
- El valor contable por acción pasó de \$0.67 a \$1.24, mostrando un incrementado de 85%.

Seguros Azul, S.A.

- Muestra un incremento en su patrimonio, pasando de \$4.9 MM a \$6.3 MM, en los últimos 5 años.
- Su capital social se mantuvo igual durante los primeros 4 años, y paso de \$3.75 MM en el 2019 a \$4.5 MM en el 2023.
- Su valor contable por acción paso de \$1.31 en el 2019 a \$1.39 en el 2023, mostrando un incremento del 6%.

Seguros Azul Vida

- Muestra un incremento del 31% en su patrimonio en los últimos 5 años, pasando de \$5.03 MM a \$6.6 MM.
- Su capital social se mantuvo durante 4 años en \$4.25 MM, pasando a \$4.50 MM en el 2023.
- El valor contable por acción pasó de \$1.18 a \$1.46 en los 5 años en mención, incrementando el 24% de su valor.

Valores Azul, registra la siguiente evolución en sus últimos 4 años.

- Su patrimonio se ve incrementado de \$667 K en el 2020 a \$1.50 MM en el 2023.
- Ha mantenido su capital social durante el tiempo en mención en \$500 K.
- La acción incrementó su valor contable de \$1.35 a \$2.90, lo que representa un 115% de incremento en su valor.

Y por su parte, **Grupo Azul** muestra la siguientes valoraciones.

- Su patrimonio al cierre del 2019 reflejaba una valor de \$61.2 MM, incrementando a \$99.6 MM en el 2023.
- Su capital social en el 2019 era de \$91.0 MM y alcanzó en el 2023 un monto de \$96.0 MM.

- El valor contable por acción pasó de \$0.67 a \$1.04 durante los últimos 5 años, lo que representa un incremento del 55%.

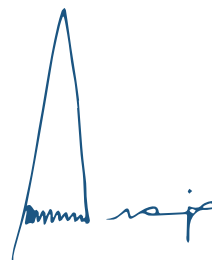
Sin duda, este análisis proporciona una visión integral del progreso y la estabilidad financiera del Conglomerado.

En solo 9 años, hemos alcanzado hitos notables que reflejan nuestra solidez y crecimiento continuo, por lo que destacamos con orgullo los siguientes logros al 31 de diciembre de 2023:

- **ACTIVOS de \$876.9 MM**, mostraron un aumento del 7% respecto al año anterior, lo que demuestra un crecimiento financiero y una gestión eficaz de sus recursos.
- **PASIVOS de \$776.1 MM**, nos confirma una gestión equilibrada de nuestras obligaciones financieras.
- **PATRIMONIO de \$99.6 MM**, un aumento del 10% con respecto al año anterior, reflejando un fortalecimiento de nuestra posición financiera, y
- **UTILIDAD de \$9.5 MM**, un incremento anual del 66% al cierre del ejercicio fiscal. Este logro muestra la eficacia de las estrategias operativas y comerciales de las diferentes subsidiarias.

Estos resultados son producto de nuestro compromiso con la excelencia, la transparencia y la dedicación de los más de 600 colaboradores, quienes, con el testimonio de su trabajo, muestran la capacidad de alinearnos, adaptarnos y prosperar para la construcción de un futuro próspero y sostenible.

Cordialmente.



Carlos Enrique Araujo Eserski
Director Presidente

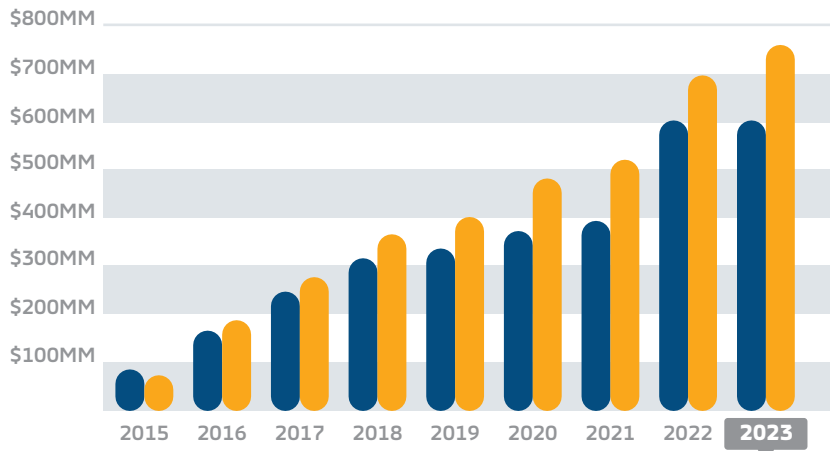
5. Banco Azul de El Salvador

A. GESTIÓN COMERCIAL Evolución y crecimiento

Informe al 31 de diciembre de 2023

Cartera de Crédito y Fuentes de Fondo

Saldo de Cartera de Crédito y Fuentes de Fondo (millones USD\$)



123,000
Clientes



128,508
Cuentas
de depósito

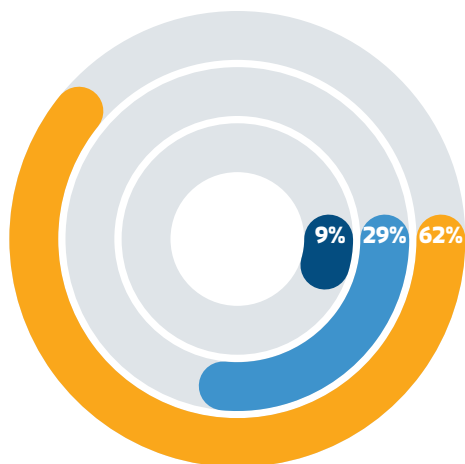


16,800
Créditos

Créditos: \$630.5 MM ● Saldo fondeo:
Depósitos + Bandedal + Certificados
Fondeo: \$756.4 MM ● + KFW + ICO + Otros pasivos

Distribución de Cartera Depósitos y Créditos

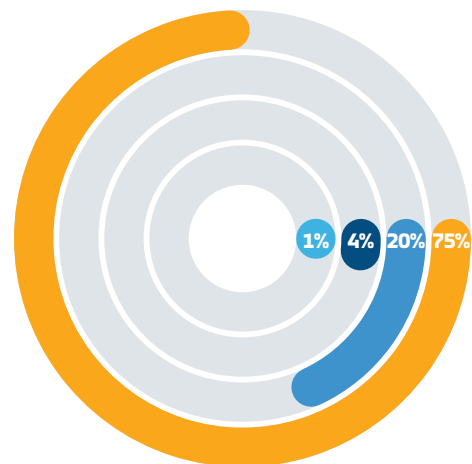
Depósitos ▾



Depósitos a Plazo \$364.9 MM | Corriente \$169.9 MM | Ahorro \$51.6 MM

⊖ \$586.4 MM

Créditos ▾



Productivo \$471.9 MM | Consumo \$124.8 MM | Vivienda \$29.9 MM | Tarjeta de Crédito \$3.9 MM

⊖ \$630.5 MM

A. GESTIÓN COMERCIAL

Atención a la MIPYME

Informe al 31 de diciembre de 2023

Cartera MIPYME

72% de nuestra cartera empresarial se destinan a las micro, pequeñas y medianas empresas.

\$339.6MM
Saldo de Cartera



1,941
Créditos



1,165
Clientes



Programas de Garantía

Otorgado por la Corporación Financiera de Desarrollo de los Estados Unidos (US-DFC)



Monto garantizado
\$7.1MM



MIPYMES beneficiadas
228

Otorgado por el Fondo Salvadoreño de Garantías (Bandesal)



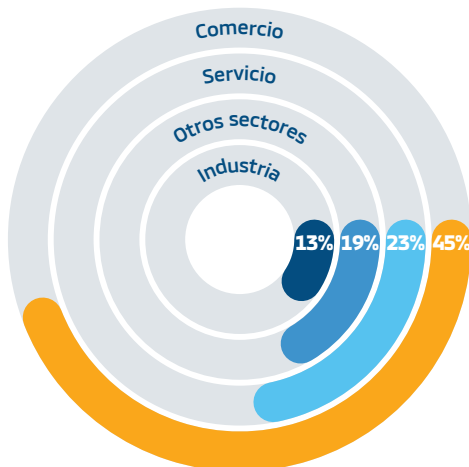
Monto garantizado
\$32.4MM



MIPYMES beneficiadas
445

Portafolio de Créditos Banca Empresas MIPYME

Por sector económico:



Programa Lidera

Diplomados, Cursos Especializados, Charlas Magistrales y Asesorías Empresariales



2,130 Empresarios Formados e informados

1,068 Horas de Asesorías Empresariales



98% Empresas MIPYMES



54% Mujeres Empresarias

Programa Integral de Sostenibilidad

Apoyando la diversificación de la matriz energética y desplazamiento de emisiones de carbono.



\$5.7MM
Colocación



6.6kW
Capacidad total



11.3MWh
Generación anual



\$11.4MM
Saldo de cartera

Tarjeta de Débito



912,829
Transacciones



\$47.6MM
Transaccionados

Tarjeta de Crédito



192,065
Transacciones



\$17.5MM
Monto Facturado

Transaccionalidad en Canales Digitales



379,120
Transacciones



\$1,405 MM
Monto Transaccional

Nuestra Cobertura



Puntos de atención:

- ▶ 12 Agencias
- ▶ 2 Cajas empresariales
- ▶ 1 Centro de atención PYME
- ▶ 1 Centro de Formación LIDERA



Ejecutivos:

- ▶ + 49 para empresas
- ▶ + 77 para personas



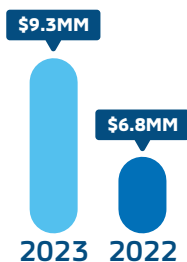
ATMs:

- ▶ 42 ATM's Cajeros Azules
- ▶ + 1,500 ATM's Red Visa Plus

B. GESTIÓN FINANCIERA

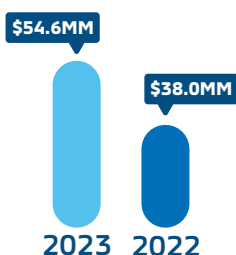
Informe Financiero al 31 de diciembre de 2023
(en millones de dólares de los Estados Unidos de América)

Utilidad del Ejercicio



Es gratificante poder presentar resultados financieros positivos, como lo ha sido el cerrar el ejercicio de Banco Azul con una utilidad después de impuestos que ha alcanzado los USD 9.3 MM.

Margen Financiero



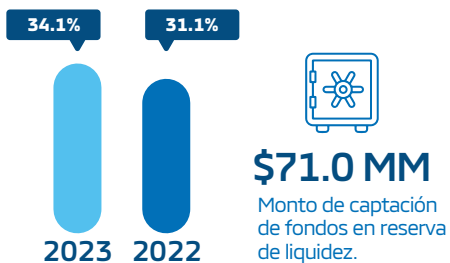
Nuestro margen financiero obtuvo un incremento del 44% con respecto al año 2022, lo cual junto con la mejora de la eficiencia en gastos administrativos, permitió reflejar Utilidades en el ejercicio.

Fondeo de Recursos



Es el resultado del alto desempeño financiero y que ha sido muy valorado por la Superintendencia del Sistema Financiero y por las instituciones nacionales e internacionales de fondeo, que sin dudar lo han apostado por el futuro de Banco Azul.

Situación de Liquidez



Solvencia Patrimonial

Fondo patrimonial	2023	2022	Mínimo
Activos ponderados	16.0%	18.5%	12.0%
Pasivos y contingencias	12.4%	16.2%	7.0%
Capital social pagado	120.0%	113.1%	100.0%

Calidad de los activos

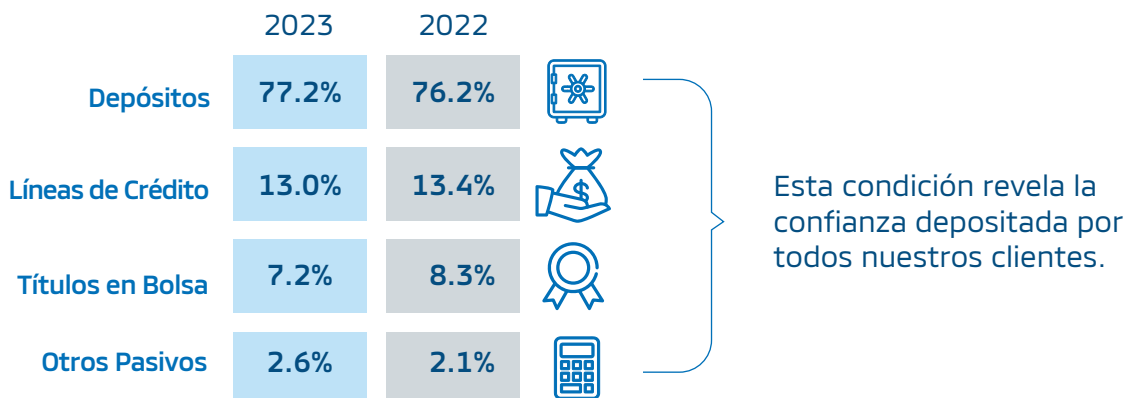


*Excluye cartera COVID

Créditos Relacionados



Apalancamiento Financiero



Fondeo Nacional e Internacional

Nacional



\$46.4 MM



\$52.4 MM



\$25.0 MM

de cobertura de garantías

Internacional

KFW DEG

\$7.8 MM

Symbiotic

\$5.0 MM



\$16.0 MM



\$10.4 MM



\$52.0 MM



\$4.1 MM



\$5.0 MM



\$4.0 MM

C. GESTIÓN INTEGRAL DE RIESGOS

Para Banco Azul, administrar los riesgos a los que se encuentra expuesta la entidad y vigilar que la realización de las operaciones se ajuste a los objetivos, políticas y procedimientos para la Administración Integral de Riesgos, así como al apetito de riesgo definido por la alta administración del Banco, representa uno de los pilares fundamentales y estratégicos.

Bajo esta visión se han definido modelos de gestión de riesgos, que aseguran la identificación, medición, monitoreo, control y mitigación de los diferentes tipos de riesgo.



GESTIÓN DE RIESGO DE CRÉDITO

Durante el 2023 mantuvimos la mejora continua adaptando nuestra gestión acorde a la naturaleza de nuestro negocio, con énfasis en la micro, pequeña y mediana empresa, fortaleciendo políticas, procedimientos y metodologías en todo el ciclo del crédito.

Fortalecimos nuestro modelo de gestión de riesgo ambiental y social, mediante la implementación de las mejoras al Sistema de Análisis de Riesgo Ambiental y Social (SARAS), el cual permite manejar de manera adecuada los riesgos indirectos de las operaciones crediticias.

Como parte del ciclo de gestión de la cartera de créditos, Banco Azul fortaleció su gestión de cobros, implementando estrategias de recuperación orientadas a brindar facilidades de pago a los clientes que lo requirieran, siempre, apegados al marco normativo establecido para el tratamiento de reestructuraciones y refinanciamientos.



GESTIÓN DEL RIESGO OPERACIONAL

Se focalizaron los esfuerzos en administrar el sistema de gestión de este riesgo, de acuerdo a la misión, visión y estrategias definidas por la entidad, haciendo partícipes a todos los colaboradores, con especial énfasis en los líderes de los procesos críticos, quienes son el soporte para la identificación y monitoreo de los riesgos que sus actividades diarias conllevan.

Esto nos permitió el diseño efectivo de controles para detectar dichos riesgos antes de que se materialicen y a su vez identificar mejoras que nos aportan una mayor calidad en todo el proceso.

D. GESTIÓN TECNOLÓGICA

La transformación digital en Banco Azul es un proceso constante de adaptación y aprendizaje cuyo objetivo primordial es conocer y cubrir las necesidades cambiantes de nuestros clientes. Es por ello que en este año 2023, se implementaron una serie de proyectos encaminados a adoptar nuevas tecnologías que nos permitan avanzar en la visión de ser un banco centrado en el cliente.



- Este año implementamos proyectos respaldados por el BCR, enfocados en ofrecer a nuestros clientes transferencias tanto nacionales como internacionales en todos nuestros canales digitales, a eso nos referimos con la implementación de Transfer365 Business y Móvil y Transfer LBTR SIPA CA-RD, el cual ha tenido un alto nivel de aceptación en nuestros clientes, reflejado por el alto número de transaccionalidad que demuestra.



- Impulsamos también proyectos innovadores como es la Firma Electrónica, la cual se ha convertido en una parte medular de nuestra operación, ya que forma parte integral de nuestros procesos internos, alcanzando una eficiencia significativa en la disminución de tiempos en los procesos de autorización de gestiones, eliminando el papel y permitiendo tener toda la documentación en formato digital en un repositorio centralizado.



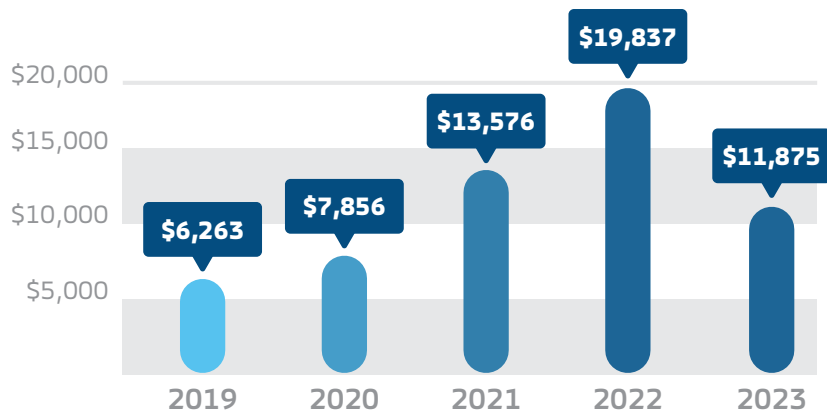
- En nuestra búsqueda por la innovación y por ofrecer una mejor experiencia a nuestros clientes en nuestros canales digitales, iniciamos este año 2023 un proceso de selección de nuestra nueva banca digital, donde incluimos una terna de fabricantes tecnológicos de clase mundial en la selección. En dicho proceso sometimos las plataformas digitales a una evaluación exhaustiva, basada en altos estándares mundiales de calidad como son Confiabilidad, Seguridad, Escalabilidad, Rendimiento, entre otros. Luego de este largo proceso, seleccionamos la plataforma Temenos Infinity como nuestra nueva Banca Digital.
- Dicha plataforma cuenta con una arquitectura de vanguardia nativa en tecnología de nube, basada en microservicios, en la que utilizaremos un moderno modelo de implementación denominado DevSecOps y donde la experiencia del usuario (UX) y su interfaz gráfica (UI), serán una pieza fundamental en el diseño de nuestra banca. Con esta nueva banca digital, esperamos aumentar la confianza de nuestros clientes en los diferentes canales y mejorar la relación Cliente-Banco, así como facilitar al Banco de una plataforma digital flexible y escalable a los continuos cambios en el mercado. Sin duda, este proyecto que inicia su implementación en el 2024, marcará un antes y un después en la estrategia de transformación digital del banco y la mejora de nuestros servicios digitales para nuestros clientes.

Seguros que contamos con un equipo humano altamente profesional, seguiremos trabajando fuertemente en nuestra ruta para ser un banco digital, enfocado en nuestro cliente y nuestros accionistas.

6. Seguros Azul Vida, S.A. Seguros de Personas

Gestión Técnica

Primas Netas
(Cifras en miles de US\$)



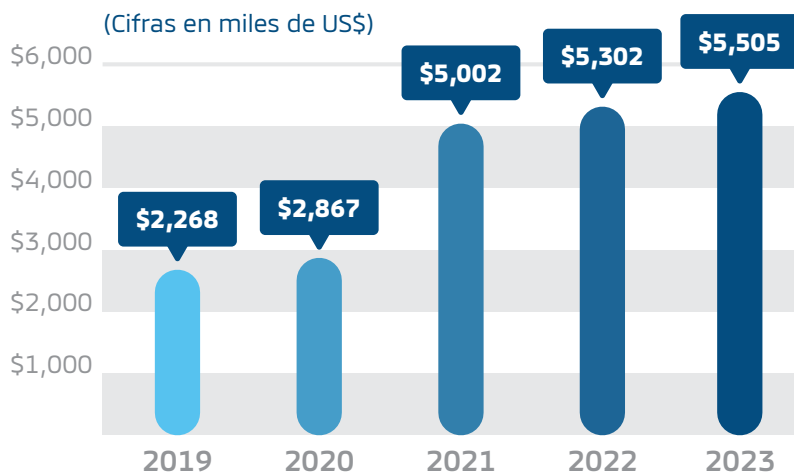
\$11.9MM

Volumen de primas emitidas en 2023

Primas de Retención:
69.3% del total de la cartera

Saldo de Reservas Técnicas

(Cifras en miles de US\$)



Balance de Reservas Técnicas

\$5.5MM vs **\$5.3MM**
2023 vs 2022

Relación de cobertura de reservas técnicas a primas retenidas.

66.9% vs **34.6%**
2023 vs 2022

Azul Vida mantiene un soporte adecuado para riesgos en curso y desviaciones siniestrales.

Composición de la Cartera



64.5%
Gestión Directa

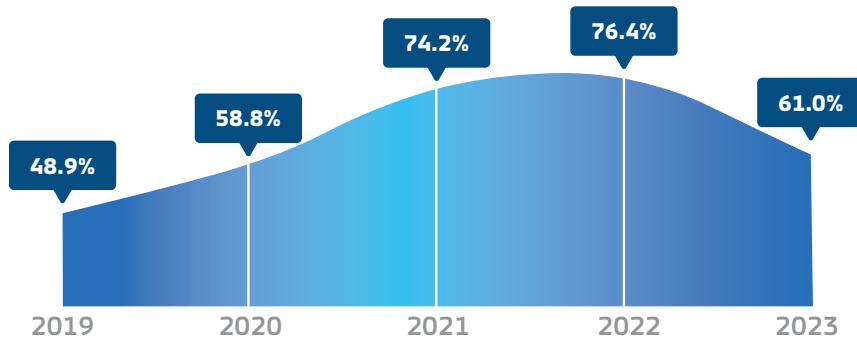


15.9%
Intermediarios de seguros



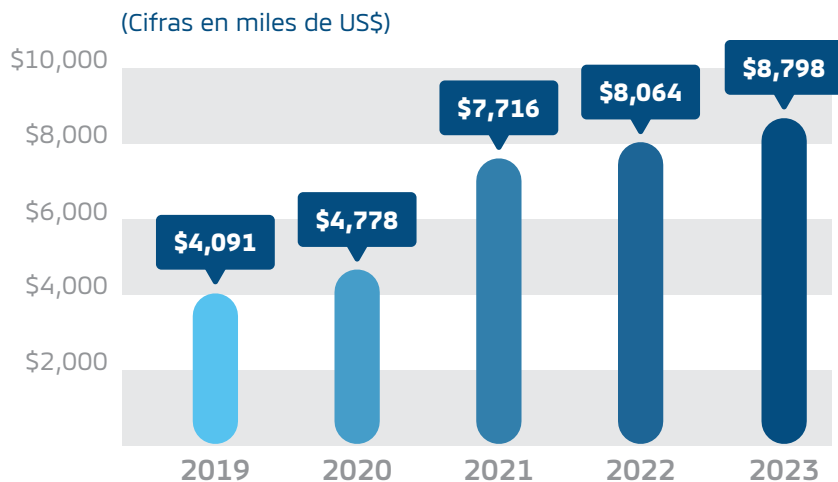
19.7%
Banca de Personas

Siniestralidad Incurrida



Siniestralidad Incurrida a Retención
61.0% vs **76.4%**
 2023 vs 2022

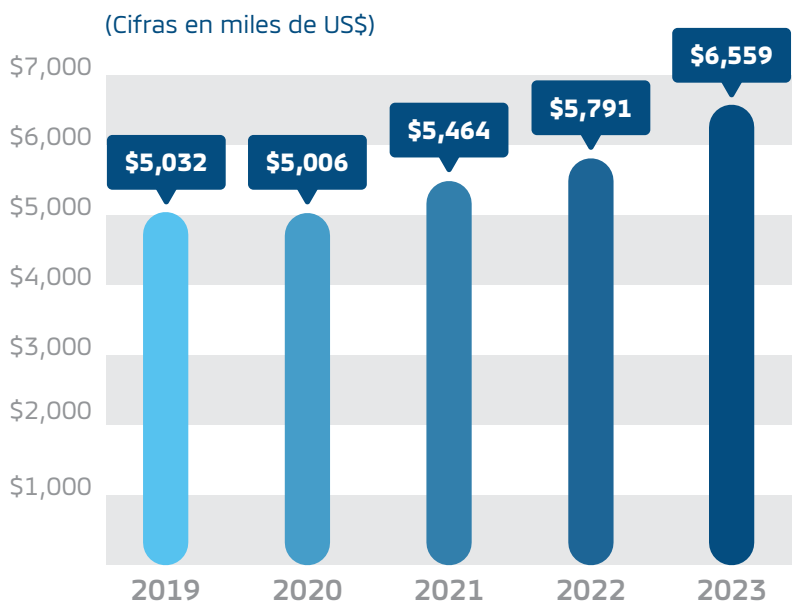
Inversiones Financieras



Saldo del portafolio de inversiones
\$8.8MM vs **\$8.1 MM**
 2023 vs en 2022

La gestión de la cartera de inversión mantiene un balance adecuado entre rendimientos y la calidad de riesgo del activo.

Patrimonio

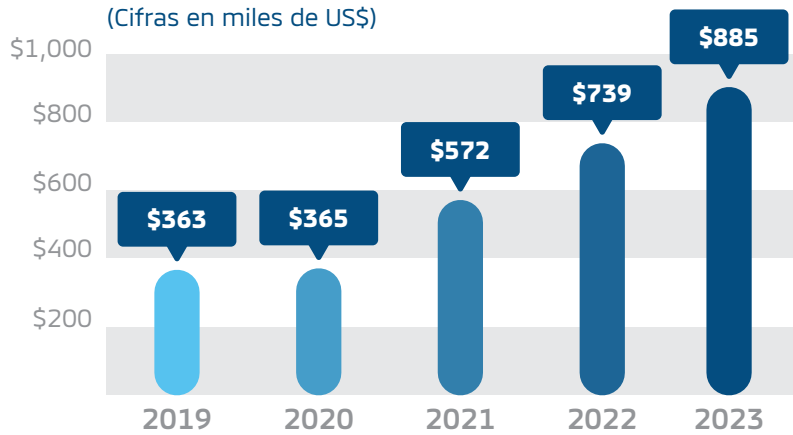


Patrimonio Neto | Valor de la acción
\$6.6MM | **\$1.46**
 2023 | 2023

13.3% Fortalecimiento del patrimonio en 2023

El nivel patrimonial posibilita crecimientos en la suscripción de riesgos.

Resultados



Utilidad de operación
\$885 K \ominus **19.8%**
 vs 2022

La Compañía refleja resultados positivos de operación por octavo año consecutivo.

Compañías de Reaseguro

Compañías de Reaseguro Seguros Azul Vida, S.A, Seguros de Personas.

La Aseguradora cuenta con el respaldo de compañías de reaseguro internacional de primer nivel para proteger la cartera de asegurados en los ramos de personas:

A+

hannover re[®]

A



PATRIA RE

Calificación de Riesgo

Seguros Azul Vida, S.A., Seguros de Personas, mantiene una calificación de riesgo



Perspectiva Positiva

La calificación asignada está fundamentada por:

Otorgada por:

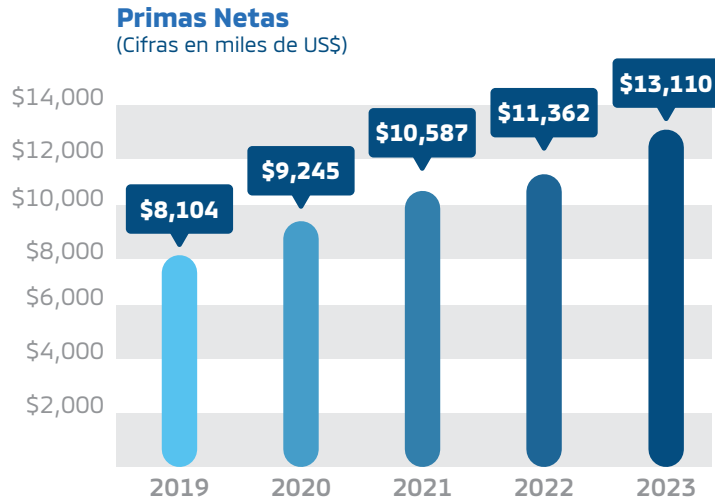
ZUMMARATINGS
 Clasificadora de Riesgo



- ✓ las sinergias con las empresas subsidiarias de Inversiones Financieras Grupo Azul, S.A.,
- ✓ los buenos niveles de liquidez y,
- ✓ los favorables índices de rentabilidad con respecto al mercado de seguros de El Salvador.

7. Seguros Azul, S.A.

Gestión Técnica



\$13.1MM
Volumen de primas emitidas en 2023

15.4%
versus 2022

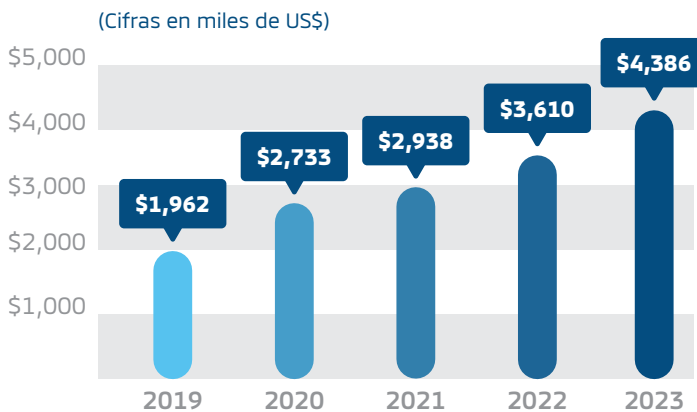
Mayor suscripción de riesgo:

 Incendio |
  Fianzas |
  Automotores



Incremento corresponde principalmente a la gestión comercial directa.

Saldo de Reservas Técnicas



\$4.4 MM

en reservas técnicas y previsión catastrófica que equivalen a

44.5%

de los pasivos totales de la Aseguradora.

21.5% de crecimiento interanual

54.2%

es la relación de coberturas de reservas técnicas a primas retenidas

Composición de la Cartera

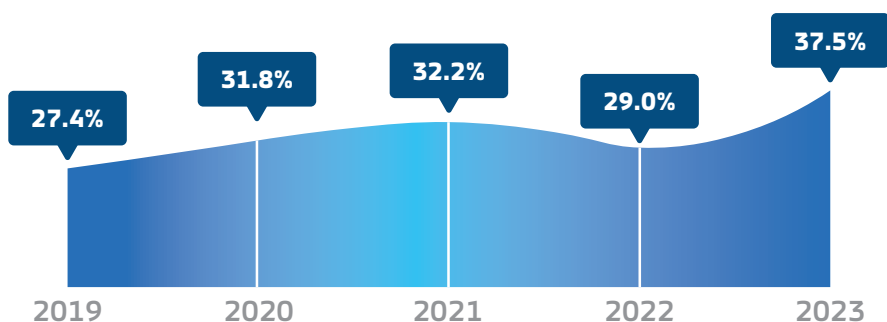


64.4%
Intermediarios de seguros



35.6%
Gestión Directa

Siniestralidad Incurrida



Porcentaje de siniestralidad incurrida

37.5% vs **29.0%**
2023 en 2022

Lo cual experimentó un incremento respecto a la registrada en 2022

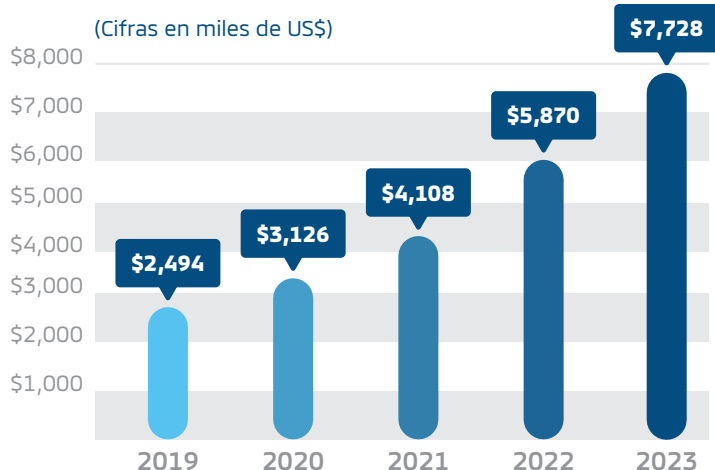
50.4%

Hace referencia al % de siniestralidad del sector asegurador.



La Compañía aplica políticas consistentes de suscripción de riesgos y analiza de forma sistemática los comportamientos siniestros de la cartera.

Inversiones Financieras



\$7.7 MM

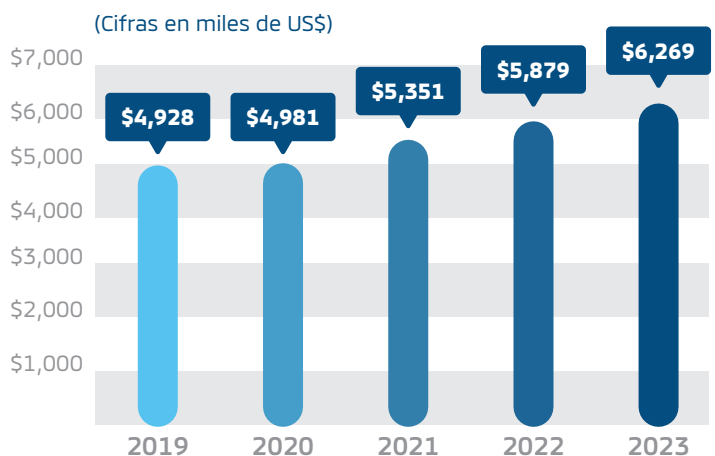
Es el saldo de las inversiones financieras de la compañía

31.7%

Representan un notable crecimiento

La Aseguradora mantiene un adecuado nivel de liquidez, permitiendo un apropiado calce respecto a los pasivos contingentes y reservas técnicas. El portafolio de inversiones refleja una adecuada diversificación en términos de emisor y plazos de contratación.

Patrimonio



\$6.3 MM

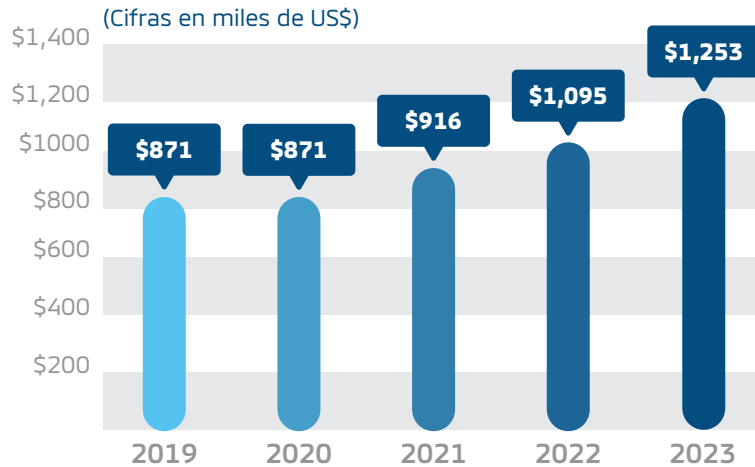
Es el patrimonio al cierre del año.

\$1.39

Corresponde al valor por acción de la compañía.

Este nivel patrimonial posibilita crecimientos sostenidos en la suscripción de riesgos en los años venideros y refleja una consolidación de la Compañía en el segmento de seguros comerciales y patrimoniales.

Resultados



\$1.25 MM

Utilidad al cierre del ejercicio.

14.5%

Porcentaje de crecimiento anual

Por séptimo año consecutivo la Compañía continúa presentando una sólida y sostenida suscripción de riesgos y generación de utilidades para apalancar su propio crecimiento y desarrollo.

Compañías de Reaseguro

La Aseguradora cuenta con el respaldo de compañías de reaseguro internacional de primer nivel para proteger la cartera de asegurados en los ramos de propiedad:

A+



hannover re®

Deutsche Rück

A



PATRIA RE



QBE



ODYSSEY RE®



Chaucer

A-



IRE Brasil RE

Calificación de Riesgo

Seguros Azul, S.A., cuenta con una calificación de riesgo



Perspectiva Positiva

Otorgada por:

ZUMMARATINGS

Clasificadora de Riesgo



La calificación asignada corresponde a entidades que cuentan con:

- ✓ las sinergias con las empresas subsidiarias de Inversiones Financieras Grupo Azul, S.A.,
- ✓ los buenos niveles de liquidez, y
- ✓ los favorables índices de rentabilidad con respecto al mercado de seguros de El Salvador.

8. Valores Azul, S.A. de C.V.

A. GESTIÓN DEL NEGOCIO

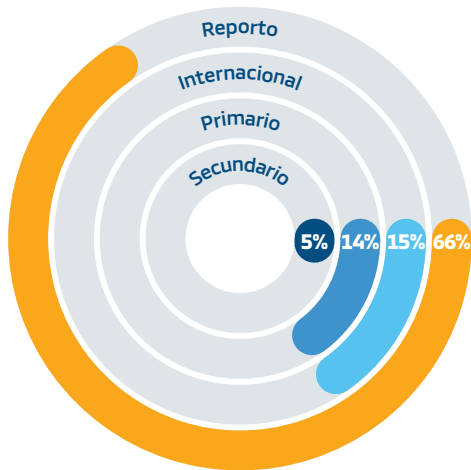
Al 31 de diciembre de 2023

Volumen de operaciones



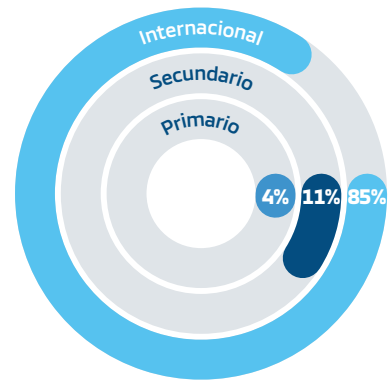
Segmentación por tipo de mercado

Persona Jurídica ▼



Monto total: US\$ 525.6 MM

Persona Natural ▼



Monto total: US\$ 2.17 MM

*Este volumen incluye las sumas por compras y ventas

Títulos valores en custodia



Total de saldos en custodia de clientes por medio de CEDEVAL

US\$ 71.0MM

Al cierre del año 2023

Casa de Bolsa
Valores Azul



3er. Lugar

con mayor volumen de operaciones
en el Mercado Internacional.



B. HECHOS RELEVANTES



**14 DE FEBRERO
DE 2023**

Se procedió a la realización de la Junta General Ordinaria de Accionistas de Valores Azul en el cual se tocaron temas de índole general como aprobación de memoria de labores de Junta Directiva del ejercicio 2022, informe del auditor externo, nombramiento del auditor entre otros.



**13 DE ABRIL
DE 2023**

En sesión, la Junta Directiva aprobó el traslado de las oficinas de Valores Azul la cual se encontraba ubicada en Calle la Reforma número 206, hacia Alameda Manuel Enrique Araujo y Avenida Olímpica número 3553, San Salvador.



**27 DE ABRIL
DE 2023**

En sesión, se procedió al llamamiento de la vacante definitiva debido al fallecimiento de un director de Junta Directiva.



**07 DE SEPTIEMBRE
DE 2023**

En sesión, la Junta Directiva autorizó previa autorización de la Intendencia de Valores el traslado de las oficinas de la Casa de Corredores de Bolsa hacia la Calle la Reforma número 206 Colonia San Benito, San Salvador.

C. GESTIÓN FINANCIERA

Al 31 de diciembre de 2023



ESTADOS FINANCIEROS

Los Estados Financieros de la Casa de Bolsa reflejan una variación positiva en cuanto al crecimiento de activos, patrimonio, ingresos operativos y financieros.

Balance General

(cifras en miles de dólares)

Cuenta	2023	2022
Activo	\$ 2,614.66	\$ 1,528.40
Pasivo	\$ 1,163.33	\$ 1,023.71
Patrimonio	\$ 1,451.33	\$ 504.69
Pasivo + Patrimonio	\$ 2,614.66	\$ 1,528.40

Estado de Resultados

(cifras en miles de dólares)

Cuenta	2023	2022	Variación
Ingresos	\$ 1,273.50	\$ 139.20	\$ 1,134.30
Por operación	\$ 201.86	\$ 101.86	\$ 100.00
Financieros	\$ 1,071.64	\$ 37.34	\$ 1,034.30
Egresos	\$ 268.64	\$ 149.87	\$ 118.77
Por operación	\$ 199.85	\$ 148.69	\$ 51.16
Financieros	\$ 68.79	\$ 1.18	\$ 67.61
Utilidad antes de impuestos y reservas	\$ 1,004.86	\$ (10.67)	\$ 1,015.53
(-) Impuestos sobre la Renta	\$ 52.68	\$ -	\$ 52.68
(+) Ingresos Extraordinarios	\$ -	\$ -	\$ -
Utilidad Neta	\$ 952.18	\$ (10.67)	\$ 962.85

D. GESTIÓN INTEGRAL DE RIESGOS



ADMINISTRACIÓN DE RIESGOS

La gestión de riesgos para Valores Azul, S.A. de C.V., Casa de Corredores de Bolsa, se ejecuta bajo una estructura organizacional definida para administrar los riesgos del Conglomerado Financiero Grupo Azul.

Importante destacar también que se cuenta con Políticas para la gestión de los riesgos Financieros, Operacionales y Tecnológicos, mismas que le permiten identificar, medir, monitorear y comunicar oportunamente cada uno de los mismos.

9. Estados Financieros Auditados Consolidados 2023

Inversiones Financieras **Grupo Azul, S. A. y Subsidiarias**

Estados financieros consolidados
31 de diciembre de 2023 y 2022

IFGRUPOAZUL2023 - FEBRERO 26 2024

Inversiones Financieras Grupo Azul, S. A. y Subsidiarias

(Sociedad controladora de finalidad exclusiva)

Contenido

31 de diciembre de 2023 y 2022

	Página
Informe de los auditores independientes	1 - 6
Estados financieros consolidados:	
Balance general consolidado	7
Estado consolidado de resultados	8
Estado consolidado de cambios en el patrimonio	9
Estado consolidado de flujos de efectivo	10
Notas a los estados financieros consolidados	11 - 59

Informe de los Auditores Independientes

A la Junta Directiva y
a los Accionistas de
Inversiones Financieras Grupo Azul,
S. A. y Subsidiarias

Opinión

Hemos auditado los estados financieros consolidados adjuntos de Inversiones Financieras Grupo Azul, S. A. y Subsidiarias, que comprenden el balance general consolidado al 31 de diciembre de 2023, el estado consolidado de resultados, de cambios en el patrimonio y de flujos de efectivo por el año que terminó en esa fecha, así como las notas a los estados financieros que incluyen un resumen de las políticas contables significativas.

En nuestra opinión, los estados financieros consolidados presentan razonablemente, en todos sus aspectos importantes, la situación financiera de Inversiones Financieras Grupo Azul, S. A. y Subsidiarias, al 31 de diciembre de 2023, así como de sus resultados y flujos de efectivo por el año que terminó en esa fecha, de conformidad con las normas contables aplicables a Conglomerados Financieros vigentes en El Salvador.

Bases de la Opinión

Efectuamos nuestra auditoría de conformidad con las Normas Internacionales de Auditoría. Nuestras responsabilidades de acuerdo con dichas Normas se describen más adelante en la sección *Responsabilidades del Auditor en Relación con la Auditoría de los Estados Financieros* de nuestro informe. Somos independientes de Inversiones Financieras Grupo Azul, S. A. de conformidad con el Código de Ética para Profesionales de la Contabilidad emitido por el Consejo de Normas Internacionales de Ética para Contadores (Código de Ética del IESBA) junto con requerimientos de ética que son aplicables a nuestra auditoría de los estados financieros en El Salvador, y hemos cumplido con nuestras responsabilidades de ética de conformidad con esos requerimientos y con el Código de Ética del IESBA. Consideramos que la evidencia de auditoría que hemos obtenido proporciona una base suficiente y adecuada para nuestra opinión.

Énfasis de Asunto - Base contable

Hacemos referencia a la Nota 2 a los estados financieros consolidados que describen las normas técnicas y principios de contabilidad utilizados en la preparación de los estados financieros adjuntos. Estos estados financieros han sido preparados de conformidad con las normas contables aplicables a Conglomerados Financieros vigentes en El Salvador, las cuales son una base aceptada de contabilidad distinta a las Normas Internacionales de Información Financiera - NIIF. Las principales diferencias entre las normas utilizadas y las NIIF se presentan en la Nota 33. En consecuencia, estos estados financieros consolidados deben ser leídos e interpretados en base a políticas contables detalladas en la Nota 2. Nuestra opinión no se modifica en relación a este asunto.

Auditores y Consultores de Negocios. S. A. de C. V.

Asuntos Clave de la Auditoría

Los asuntos clave de la auditoría son aquellos que, según nuestro juicio profesional, han sido los más significativos en nuestra auditoría de los estados financieros consolidados del período actual. Estos asuntos han sido tratados en el contexto de nuestra auditoría de los estados financieros consolidados en su conjunto y en la formación de nuestra opinión sobre estos, y no expresamos una opinión por separado sobre esos asuntos. Los siguientes asuntos han sido claves en la auditoría:

- Cartera de Préstamos por Cobrar y Reservas de Saneamiento

Como se indica en las Notas 6 y 7 a los estados financieros, la cartera de préstamos neta tiene un saldo de \$587,811.2 miles, y la reserva de saneamiento de \$20,079.4 miles. Montos de importancia significativa en los estados financieros y en la ejecución de nuestra auditoría; en los que la estimación de la reserva de saneamiento demanda la aplicación de ciertos criterios y juicios, establecidos por las normas y regulaciones aplicables en la asignación de la categoría de riesgo de crédito, en consecuencia, el efecto de realizar esta categorización de la cartera es material en los estados financieros.

Los procedimientos aplicados para auditar este asunto clave se detallan a continuación:

- Obtención de un entendimiento de los procedimientos de control interno del Banco identificados como relevantes en la determinación de las reservas.
- Pruebas sobre los controles relevantes utilizados para determinar las reservas y el registro en las cuentas de resultados y el balance general.
- Pruebas para asegurarnos del cumplimiento de las normas y regulaciones aplicables en la determinación de la categoría de riesgo mediante pruebas selectivas sobre una muestra de expedientes analizando si las valoraciones son consistentes con la información contenida en los citados expedientes.
- Recálculo de la reserva de préstamos según la metodología de cálculo establecida en las normas aplicables.
- Revisión de la parametrización en los sistemas que generan los cálculos de reserva registrados en los estados financieros del Banco.
- Revisión de la conciliación de las bases de datos de los cálculos con la información contable.

- Confirmación y revisión documentos para asegurarnos de la existencia de los saldos de préstamos al cierre del período.
- Reservas técnicas y por siniestros

Al 31 de diciembre de 2023 las reservas de riesgo en curso tienen un saldo de \$4,977.7 (Nota 19) y las reservas por siniestros tienen un saldo de \$4,913.6. Montos que son de importancia significativa en los estados financieros y en la ejecución de nuestra auditoría, los cuales son determinados conforme a normas y regulaciones aplicables; y en los que el uso inapropiado de los criterios establecidos puede tener un efecto importante en los estados financieros.

Los procedimientos aplicados para auditar este asunto clave se detallan a continuación:

- Obtención de un entendimiento de los procedimientos de control interno de la Compañía identificados como relevantes en la determinación de las reservas.
- Pruebas sobre los controles relevantes utilizados para determinar las reservas y el registro en las cuentas de resultados y el balance general.
- Pruebas de verificación de cumplimiento de normas contables y regulatorias aplicables a las diferentes reservas.
- Revisión de la parametrización en los sistemas que generan los cálculos de reserva registrados en los estados financieros en la Compañía.
- Revisión de la conciliación de las bases de datos de los cálculos con los datos contables.
- Realización de procedimientos para la evaluación de la valoración de las provisiones y tramitaciones de los siniestros mediante la realización de pruebas sobre una muestra de expedientes, analizando si las valoraciones son consistentes con la información contenida en los citados expedientes y si estos recogen la información completa y actualizada.

Responsabilidades de la Dirección y los Encargados del Gobierno de la Entidad en Relación con los Estados Financieros

La dirección es responsable de la preparación y presentación razonable de los estados financieros consolidados adjuntos de conformidad con las normas contables aplicables a Conglomerados Financieros vigentes en El Salvador, y del control interno que la dirección considere necesario para permitir la preparación de estados financieros libres de errores significativos, debido a fraude o error.

A la Junta Directiva y
a los Accionistas de
Inversiones Financieras Grupo Azul,
S. A. y Subsidiarias
Página 4

En la preparación de los estados financieros, la dirección es responsable de la evaluación de la capacidad de la Compañía de continuar como negocio en marcha, revelando, según corresponda, los asuntos relacionados con el negocio en marcha y utilizando el principio contable de negocio en marcha excepto si la dirección tiene la intención de liquidar la Compañía o de cesar sus operaciones, o bien no exista otra alternativa realista.

Los encargados del gobierno de la entidad también tienen la responsabilidad de la supervisión del proceso de información financiera de la Compañía.

Responsabilidades del Auditor en Relación con la Auditoría de los Estados Financieros

Nuestros objetivos son obtener una seguridad razonable de que los estados financieros en su conjunto están libres de errores significativos, debido a fraude o error, y emitir un informe de auditoría que contiene nuestra opinión. Seguridad razonable es un alto grado de seguridad pero no garantiza que una auditoría realizada de conformidad con las Normas Internacionales de Auditoría siempre detecte errores significativos cuando existen. Los errores pueden deberse a fraude o error y se consideran significativos si, individualmente o en su conjunto, se podría razonablemente esperar que influyan en las decisiones económicas que los usuarios toman basándose en los estados financieros.

Como parte de una auditoría de conformidad con las Normas Internacionales de Auditoría, aplicamos nuestro juicio profesional y mantenemos una actitud de escepticismo profesional durante toda la auditoría. También:

- Identificamos y evaluamos los riesgos de errores significativos en los estados financieros debido a fraude o error, diseñamos y aplicamos procedimientos de auditoría para responder a dichos riesgos y obtenemos evidencia de auditoría suficiente y adecuada para proporcionar una base para nuestra opinión. El riesgo de no detectar errores significativos debido a fraude es más elevado que en el caso de errores significativos debido a error, ya que el fraude puede implicar colusión, falsificación, omisiones deliberadas, manifestaciones intencionadamente erróneas o la elusión del control interno.
- Obtenemos conocimiento del control interno relevante para la auditoría con el fin de diseñar procedimientos de auditoría que sean adecuados en función de las circunstancias.
- Evaluamos la adecuación de las políticas contables aplicadas y la razonabilidad de las estimaciones contables y la correspondiente información revelada por la dirección.

A la Junta Directiva y
a los Accionistas de
Inversiones Financieras Grupo Azul,
S. A. y Subsidiarias
Página 5

- Concluimos sobre lo adecuado de la utilización, por la dirección, del principio contable de negocio en marcha y, basándonos en la evidencia de auditoría obtenida, concluimos sobre si existe o no una incertidumbre significativa relacionada con hechos o condiciones que pueden generar dudas significativas sobre la capacidad de la Compañía para continuar como negocio en marcha. Si concluyéramos que existe una incertidumbre significativa, se requiere que llamemos la atención en nuestro informe de auditoría sobre la correspondiente información revelada en los estados financieros o, si dichas revelaciones no son adecuadas, que expresemos una opinión modificada. Nuestras conclusiones se basan en la evidencia de auditoría obtenida hasta la fecha de nuestro informe de auditoría. Sin embargo, hechos o condiciones futuras pueden ser causa de que la Compañía deje de ser un negocio en marcha.
- Evaluamos la presentación en conjunto, la estructura y el contenido de los estados financieros, incluyendo revelaciones, y si los estados financieros representan transacciones y hechos subyacentes de un modo que logran la presentación razonable.

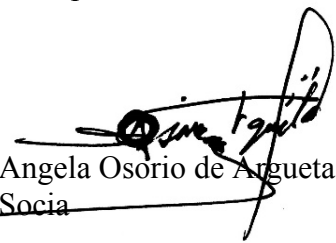
Comunicamos a los encargados del gobierno de la entidad en relación con, entre otros asuntos, el alcance y la oportunidad planificados de la auditoría y los hallazgos significativos de la auditoría, así como cualquier deficiencia significativa del control interno que identificamos en el transcurso de la auditoría.

También proporcionamos a los encargados del gobierno de la entidad una declaración de que hemos cumplido los requerimientos de ética aplicables en relación con la independencia y comunicado a ellos acerca de todas las relaciones y demás asuntos de los que se puede esperar razonablemente que puedan afectar a nuestra independencia y, en su caso, las correspondientes salvaguardas.

A la Junta Directiva y
a los Accionistas de
Inversiones Financieras Grupo Azul,
S. A. y Subsidiarias
Página 6

A partir de los asuntos que fueron objeto de comunicación a los encargados del gobierno de la entidad, determinamos los que han sido más significativos en la auditoría de los estados financieros del período actual y que son, en consecuencia, los asuntos clave de la auditoría. Describimos esos asuntos en nuestro informe de auditoría salvo que las disposiciones legales o reglamentarias prohíban revelar públicamente dichos asuntos o, en circunstancias extremadamente poco frecuentes, determinemos que un asunto no se debería comunicar en nuestro informe porque cabe razonablemente esperar que las consecuencias adversas de hacerlo superarán los beneficios de interés público de la misma.

Audidores y Consultores de Negocios, S. A. de C. V.
Inscripción No. 3614


Angela Osorio de Argueta
Socia



20 de febrero de 2024
San Salvador, República de El Salvador.

Inversiones Financieras Grupo Azul, S.A. y Subsidiarias

(Sociedad Controladora de finalidad exclusiva)

Balance General Consolidado

Al 31 de diciembre de 2023 y 2022

(Expresado en miles de dólares de los Estados Unidos de América)

	Notas	2023	2022
Activo			
Activos de Intermediación			
Caja y Bancos		\$ 106,744.1	\$ 93,735.9
Inversiones financieras, netas	3	138,861.4	110,397.6
Cartera de préstamos, neta de reserva de saneamiento	4	587,811.2	565,695.9
Primas por cobrar, netas		3,963.8	3,618.7
Deudores por seguros y fianzas		2,307.7	2,320.8
		<u>839,688.2</u>	<u>775,768.9</u>
Otros activos			
Bienes recibidos en pago, neto	6	904.4	1,214.7
Inversiones accionarias	7	3.2	3.2
Diversos, netos de amortización		31,526.3	38,471.8
		<u>32,433.9</u>	<u>39,689.7</u>
Activo Fijo			
Bienes inmuebles, muebles y otros, neto		4,893.4	3,782.8
		<u>4,893.4</u>	<u>3,782.8</u>
Total activo		<u>\$ 877,015.5</u>	<u>\$ 819,241.4</u>
Pasivo y patrimonio			
Pasivos de intermediación			
Depósitos de clientes	8	\$ 576,721.5	\$ 522,374.8
Préstamos del Banco de Desarrollo de la República El Salvador	9	46,381.6	65,150.1
Préstamos de otros bancos	10	51,566.2	40,070.3
Reportos u otras obligaciones bursátiles	11	16,278.2	11,788.1
Títulos de emisión propias	12	54,867.7	57,745.9
Sociedades acreedores de seguros y fianzas		5,728.2	4,941.9
Depósitos de primas		1,018.2	849.4
Diversos		3,183.1	2,546.8
		<u>755,744.7</u>	<u>705,467.3</u>
Otros pasivos			
Cuentas por pagar		7,911.5	10,733.6
Provisiones		94.4	527.2
Diversos		1,656.8	1,631.7
		<u>9,662.7</u>	<u>12,892.5</u>
Reservas Técnicas			
Reservas de riesgo en curso		4,977.7	4,233.0
Reservas por siniestros		4,913.6	4,678.3
		<u>9,891.3</u>	<u>8,911.3</u>
Total Pasivo		<u>775,298.7</u>	<u>727,271.1</u>
Interés minoritario en subsidiarias		1,301.5	1,085.1
Patrimonio			
Capital social pagado		96,000.0	96,000.0
Reservas de capital, resultados acumulados y patrimonio no ganado		4,415.3	(5,114.8)
		<u>100,415.3</u>	<u>90,885.2</u>
Total patrimonio		<u>100,415.3</u>	<u>90,885.2</u>
Total pasivo y patrimonio		<u>\$ 877,015.5</u>	<u>\$ 819,241.4</u>

Las notas que se acompañan son parte integral de los estados financieros

Firmado por

Carlos Enrique Araujo Eserski
Director Presidente

Fernando Alfredo de la Cruz Pacas Díaz
Director Vicepresidente

Raúl Alvarez Belismelis
Director

Luis Rolando Alvarez Prunera
Director

Oscar Armando Rodríguez
Director

Claudia Alexandra Maria Araujo de Sola
Directora

Inversiones Financieras Grupo Azul, S. A. y Subsidiarias

Estado Consolidado de Resultados

Año que terminó el 31 de diciembre de 2023 y 2022

(Expresado en miles de dólares de los Estados Unidos de América)

	Notas	2023	2022
Ingresos de operación			
Intereses de préstamos		\$ 55,139.2	\$ 50,294.4
Comisiones y otros ingresos de préstamos		4,235.8	4,717.2
Intereses y otros ingresos de inversiones		10,727.1	9,367.5
Utilidad en venta de títulosvalores		17,253.1	5,369.2
Reportos y operaciones bursátiles		8.0	6.1
Intereses sobre depósitos		1,187.6	576.9
Operaciones en moneda extranjera		12.2	65.0
Primas netas de devoluciones y cancelaciones		24,223.6	30,547.9
Ingresos técnicos por ajuste a las reservas		12,895.4	11,222.8
Otros servicios y contingencias		1,773.3	2,291.0
		<u>127,455.3</u>	<u>114,458.0</u>
Menos costos de operación			
Intereses y otros costos de depósitos		23,598.1	21,217.7
Intereses sobre préstamos		6,951.3	5,251.3
Intereses sobre emisión de obligaciones		4,042.3	4,496.7
Pérdidas en venta de títulos valores		-	2.6
Siniestros y obligaciones contractuales		10,828.6	16,962.4
Egresos técnicos por ajustes a las reservas		14,933.0	14,806.8
Gastos de adquisición, conservación y cobranza de primas		4,969.9	5,123.5
Otros servicios y contingencias		3,647.2	3,724.8
		<u>68,970.4</u>	<u>71,585.8</u>
Reserva de saneamiento	4	12,805.9	10,422.4
		<u>81,776.3</u>	<u>82,008.2</u>
		<u>45,679.0</u>	<u>32,449.8</u>
Utilidad antes de gastos			
Gastos de operación	18		
De funcionarios y empleados		11,160.9	11,810.5
Generales		18,501.1	13,707.0
Depreciaciones y amortizaciones		5,080.1	4,165.1
		<u>34,742.1</u>	<u>29,682.6</u>
Utilidad de operación		<u>10,936.9</u>	<u>2,767.2</u>
Otros ingresos y gastos, netos		39.1	4,097.9
		<u>10,976.0</u>	<u>6,865.1</u>
Utilidad Antes de Impuestos			
Impuesto Sobre la Renta	17	1,324.5	1,066.2
		<u>9,651.5</u>	<u>5,798.9</u>
Utilidad despues de impuestos			
Participación del interés minoritario en subsidiarias		(121.5)	(55.1)
		<u>\$ 9,530.0</u>	<u>\$ 5,743.8</u>

Las notas que se acompañan son parte integral de los estados financieros

Firmado por

Carlos Enrique Araujo Eserski
Director Presidente

Fernando Alfredo de la Cruz Pacas Díaz
Director Vicepresidente

Raúl Alvarez Belismelis
Director

Luis Rolando Alvarez Prunera
Director

Oscar Armando Rodríguez
Director

Claudia Alexandra Maria Araujo de Sola
Directora

Inversiones Financieras Grupo Azul, S. A. y Subsidiarias

Estado Consolidado de Flujos de Efectivos

Año que terminó el 31 de diciembre de 2023 y 2022

(Expresado en miles de dólares de los Estados Unidos de América)

	Notas	2023	2022
Actividades de operación:			
Utilidad neta		\$ 9,530.0	\$ 5,743.8
Ajustes para conciliar la utilidad neta con el efectivo neto provisto por actividades de operación-			
Reservas para saneamiento de Activos		12,805.9	10,422.0
Reservas técnicas		980.0	971.3
Depreciaciones y amortizaciones		5,080.1	5,752.0
Ganancia en venta de activos fijos		(285.6)	(3,725.2)
Primas por cobrar		(345.2)	150.0
Entidades deudoras por seguros y fianzas		13.1	802.4
Entidades acreedoras por seguros y fianzas		786.3	(307.7)
Intereses y comisiones por recibir		(400.6)	(1,278.6)
Intereses y comisiones por pagar		(266.6)	(290.0)
Cartera de préstamos		(34,520.6)	11,362.4
Otros activos		3,882.3	(16,652.0)
Depósitos del público		54,613.4	(131,101.4)
Otros pasivos		(2,424.6)	2,872.0
Efectivo neto provisto (usado) por (en) actividades de operación		<u>49,447.9</u>	<u>(115,279.0)</u>
Actividades de inversión:			
Inversiones en instrumentos financieros		(28,463.8)	68,658.5
Adquisición de activo fijo		(2,315.1)	(851.6)
Venta de activo fijo		-	7,500.0
Efectivo neto provisto (usado) por (en) actividades de inversión		<u>(30,778.9)</u>	<u>75,306.9</u>
Actividades de financiamiento:			
Préstamos obtenidos	10	(7,272.7)	4,870.9
Reportos y operaciones bursátiles	11	4,490.1	6,148.1
Emisión de instrumentos financieros		(2,878.2)	(14,055.2)
Efectivo neto provisto (usado) por (en) actividades de financiamiento		<u>(5,660.8)</u>	<u>(3,036.2)</u>
Aumento en el efectivo		13,008.2	(43,008.3)
Efectivo al inicio del periodo		<u>93,735.9</u>	<u>136,744.2</u>
Efectivo al final del periodo		<u>\$ 106,744.1</u>	<u>\$ 93,735.9</u>

Las notas que se acompañan son parte integral de los estados financieros

Firmado por

Carlos Enrique Araujo Eserski
Director Presidente

Fernando Alfredo de la Cruz Pacas Díaz
Director Vicepresidente

Raúl Alvarez Belismelis
Director

Luis Rolando Alvarez Prunera
Director

Oscar Armando Rodríguez
Director

Claudia Alexandra Maria Araujo de Sola
Directora

Inversiones Financieras Grupo Azul, S. A. y Subsidiarias

Estado Consolidado de Cambios en el Patrimonio

Año que terminó el 31 de diciembre de 2023 y 2022

(Expresado en miles de dólares de los Estados Unidos de América)

	Saldos al 31 de diciembre de 2021			Saldos al 31 de diciembre de 2022			Saldos al 31 de diciembre de 2023		
		Aumento	Disminuciones		Aumento	Disminuciones		Aumento	Disminuciones
Patrimonio									
Capital social pagado (1)	\$ 96,000.0	-	-	96,000.0	-	-	\$ 96,000.0	-	-
Reserva legal (16)	360.5	452.7	-	813.2	987.1	-	1,800.3	-	-
Resultados acumulados	(26,472.1)	5,743.8	(452.7)	(21,181.0)	9,530.0	(987.1)	(12,638.1)	9,530.0	(987.1)
	<u>69,888.4</u>	<u>6,196.5</u>	<u>(452.7)</u>	<u>75,632.2</u>	<u>10,517.1</u>	<u>(987.1)</u>	<u>85,162.2</u>	<u>10,517.1</u>	<u>(987.1)</u>
Patrimonio restringido									
Utilidad no distribuible	15,253.0	-	-	15,253.0	0.1	-	15,253.1	0.1	-
	<u>15,253.0</u>	<u>-</u>	<u>-</u>	<u>15,253.0</u>	<u>0.1</u>	<u>-</u>	<u>15,253.1</u>	<u>0.1</u>	<u>-</u>
Total patrimonio	<u>\$ 85,141.4</u>	<u>6,196.5</u>	<u>(452.7)</u>	<u>90,885.2</u>	<u>10,517.2</u>	<u>(987.1)</u>	<u>\$ 100,415.3</u>	<u>10,517.2</u>	<u>(987.1)</u>
Valor contable de las acciones									
(En dólares de los Estados Unidos de América)	<u>\$ 0.89</u>			<u>\$ 0.95</u>			<u>\$ 1.05</u>		

(1) Al 31 de diciembre 2023 y 2022 el capital social de la sociedad está representado por 96,000,000 de acciones comunes y nominativas de \$1.00 Dólar de los Estados Unidos de América cada una, las cuales se encuentran totalmente suscritas y pagadas.

Las notas que se acompañan son parte integral de los estados financieros

Firmado por

Carlos Enrique Araujo Eserski
Director Presidente

Fernando Alfredo de la Cruz Pacas Díaz
Director Vicepresidente

Raúl Álvarez Belismelis
Director

Luis Rolando Álvarez Prunera
Director

Oscar Armando Rodríguez
Director

Claudia Alexandra María Araujo de Sola
Directora

Inversiones Financieras Grupo Azul, S. A. y Subsidiarias

(Sociedad controladora de Finalidad Exclusiva)

Notas a los Estados Financieros Consolidados

Al 31 de diciembre de 2023 y 2022

(Expresado en miles de dólares de los Estados Unidos de América)

Las notas que se presentan son un resumen de las que contienen los estados financieros sobre la que emitió una opinión el auditor externo.

Nota 1. Operaciones

Inversiones Financieras Grupo Azul, S. A. es una sociedad salvadoreña de naturaleza anónima de capital fijo, constituida el 18 de septiembre de 2015 para operar como una Sociedad controladora de finalidad exclusiva del conglomerado financiero en el cual participa el Banco Azul de El Salvador, S. A. Con fecha 14 de julio de 2016, la Superintendencia del Sistema Financiero autorizó a la Sociedad Inversiones Financieras Grupo Azul, S. A. constituirse en la Sociedad controladora de finalidad exclusiva del conglomerado financiero Inversiones Financieras Grupo Azul, S. A., que está integrado por las empresas siguientes: Inversiones Financieras Grupo Azul, S. A., Sociedad controladora de finalidad exclusiva, Banco Azul de El Salvador, S. A., Seguros Azul, S. A. y Seguros Azul Vida, S. A., Seguros de Personas.

El 8 de diciembre de 2021, Inversiones Financieras Grupo Azul, S. A., adquirió el 99.2% de las acciones de Banco G&T Continental El Salvador, S. A. por medio de la firma de acuerdo de compraventa. El Banco adquirido poseía el 99.9% de las acciones de G&T Continental, S. A. de C. V., Casa de Corredores de Bolsa. Luego el 7 de julio de 2022, Banco Azul de El Salvador, S. A., se fusionó con Banco G&T Continental El Salvador, S. A., en el que el primero fue la entidad absorbente. Previo a la fusión Inversiones Financieras Grupo Azul, S. A., adquirió en forma directa la subsidiaria Valores Azul, S. A. de C. V., Casa de Corredores de Bolsa, (antes G&T Continental, S.A. de C. V., Casa de Corredores de Bolsa)

Los estados financieros se expresan en dólares de los Estados Unidos de América.

Nota 2. Principales políticas contables

A continuación, se presenta un resumen de las principales políticas contables:

a) Normas técnicas y principios de contabilidad.

Los estados financieros consolidados adjuntos han sido preparados por la Sociedad Controladora con base a las normas contables emitidas por la anterior Superintendencia del Sistema Financiero, las cuales continúan vigentes de acuerdo a lo establecido en la Ley de Supervisión y Regulación del Sistema Financiero. Estas normas prevalecen cuando existe conflicto con las Normas Internacionales de Información Financiera - NIIF. Las Sociedades controladoras de finalidad exclusiva utilizarán las NIIF en su opción más conservadora cuando la Superintendencia no se haya manifestado por alguna de las opciones permitidas; en el caso que la transacción u operación contable no se encuentre regulada deberá contabilizarse utilizando el marco conceptual de las referidas normas. Las principales diferencias entre las normas aplicadas y las NIIF se presentan en la Nota 23.

b) Consolidación de estados financieros

Inversiones Financieras Grupo Azul, S. A. y Subsidiarias

(Sociedad controladora de Finalidad Exclusiva)

Notas a los Estados Financieros Consolidados

Al 31 de diciembre de 2023 y 2022

(Expresado en miles de dólares de los Estados Unidos de América)

Inversiones Financieras Grupo Azul, S. A. consolida sus estados financieros con aquellas sociedades en las que es titular de más del cincuenta por ciento de las acciones comunes. Estas sociedades son a las que se refieren los artículos 23, 24, 118 y 145 de la Ley de Bancos, denominándolas subsidiarias y el artículo 10 de la Ley de Sociedades de Seguros, denominándolas filiales. Todas las cuentas y transacciones importantes entre compañías han sido eliminadas en la preparación de los estados financieros consolidados.

Las subsidiarias de la Sociedad Controladora se detallan a continuación:

Al 31 de diciembre de 2023

Descripción de la sociedad	Giro del Negocio	Porcentaje de participación de	Inversión inicial		Aumento de capital	Inversión según libros	Resultado del periodo
			Fecha	Monto			
Banco Azul de El Salvador, S.A.	Banco	98.69%	23/05/2016	\$ 59,142.5	43,127.5	\$ 82,527.0	\$ 9,283.1
Seguros Azul, S.A.	Aseguradora	99.99%	27/05/2016	3,904.5	2,500.0	6,269.1	1,139.9
Seguros Azul Vida, S.A. Seguros de personas	Aseguradora	99.99%	27/05/2016	4,853.0	1,500.0	6,505.7	768.7
Valores Azul, S.A. de C.V.	Casa Corre	99.99%	07/07/2022	449.0	-	433.0	952.2
Total				\$ 68,349.0	\$ 47,127.5	\$ 95,734.8	\$ 12,143.9

Al 31 de diciembre de 2022

Descripción de la sociedad	Giro del Negocio	Porcentaje de participación de	Inversión inicial		Aumento de capital	Inversión según libros	Resultado del periodo
			Fecha	Monto			
Banco Azul de El Salvador, S.A.	Banco	98.85%	23/05/2016	\$ 59,142.5	43,127.5	\$ 99,919.3	\$ 6,087.0
Seguros Azul, S.A.	Aseguradora	99.99%	27/05/2016	3,904.5	1,750.0	5,879.3	757.3
Seguros Azul Vida, S.A. Seguros de personas	Aseguradora	99.99%	27/05/2016	4,853.0	1,250.0	5,733.0	597.9
Valores Azul, S.A. de C.V.	Casa Corre	99.99%	07/07/2022	449.0	-	433.0	(10.7)
Total				\$ 68,349.0	\$ 46,127.5	\$ 111,964.6	\$ 7,431.5

c) Políticas obligatorias

Las políticas contables de obligatorio cumplimiento tratan sobre los temas siguientes:

- Inversiones financieras
- Provisión de intereses y suspensión de la provisión
- Reconocimiento de ingresos
- Préstamos e intereses vencidos
- Reservas de saneamiento de activos de riesgo
- Reconocimiento de pérdidas en préstamos y cuentas por cobrar
- Inversiones accionarias
- Gastos pre operativos
- Activo fijo
- Activos extraordinarios
- Intereses por pagar
- Reservas de riesgos en curso
- Reserva de previsión
- Reservas y obligaciones por siniestros
- Gastos de adquisición y conservación de primas
- Salvamentos y recuperaciones
- Transacciones en moneda extranjera

Inversiones Financieras Grupo Azul, S. A. y Subsidiarias

(Sociedad controladora de Finalidad Exclusiva)

Notas a los Estados Financieros Consolidados

Al 31 de diciembre de 2023 y 2022

(Expresado en miles de dólares de los Estados Unidos de América)

- r. Indemnizaciones y retiro voluntario
- s. Unidad monetaria
- t. Cargos por riesgos generales de la banca
- u. Reserva riesgo país
- v. Uso de estimaciones contables en la preparación de los estados financieros.

Nota 3. Inversiones financieras

Este rubro representa los títulos valores y otras inversiones en instrumentos monetarios, adquiridos para fines especulativos o por disposición de las autoridades monetarias. El detalle de las inversiones financieras se presenta a continuación:

	2023	2022
Titulo valores negociables		
Emitidos por el Estado	\$ 111,348.1	\$ 88,065.0
Emitidos por bancos del país	-	4,032.4
Emitidos por otros	8,512.4	3,952.3
Títulosvalores negociados en reportos	16,278.2	11,788.1
Intereses provisionados	<u>2,722.7</u>	<u>2,559.8</u>
Total inversiones	<u>\$ 138,861.4</u>	<u>\$ 110,397.6</u>

Al 31 de diciembre de 2023 y 2022 el porcentaje de inversión en títulos valores emitidos por el Estado es de 91.9% y 90.4% respectivamente, sobre los cuales la normativa no exige constitución de provisiones.

La tasa de rendimiento promedio de la cartera de las inversiones financieras al 31 de diciembre de 2023 y 2022 es de 25.0% y 8.1%, respectivamente.

La tasa de rendimiento promedio es el porcentaje que resulta de dividir los ingresos por intereses de la cartera de inversiones entre el saldo promedio de la cartera bruta de inversiones por el período reportado.

El movimiento las provisiones en el período reportado es el siguiente:

	2023	2022
Saldo al inicio del periodo	\$ -	\$ (12.9)
Más: Constitución de provisiones		
Menos: Liberacion de provisiones	-	12.9
Saldo al final del periodo	<u>\$ -</u>	<u>\$ -</u>

Inversiones Financieras Grupo Azul, S. A. y Subsidiarias

(Sociedad controladora de Finalidad Exclusiva)

Notas a los Estados Financieros Consolidados

Al 31 de diciembre de 2023 y 2022

(Expresado en miles de dólares de los Estados Unidos de América)

Nota 4. Cartera de préstamos

Al 31 de diciembre de 2023 y 2022 la cartera de préstamos de la entidad se encuentra diversificada en los siguientes sectores de la economía:

	2023	2022
Préstamos vigentes		
Préstamos a empresas privadas	\$ 409,305.4	\$ 389,994.7
Préstamos para la adquisición de vivienda	29,640.3	20,881.1
Préstamos para el consumo	103,186.7	104,322.0
Préstamos a otras entidades del sistema financiero	4,278.7	4,605.8
	<u>546,411.1</u>	<u>519,803.6</u>
Préstamos refinanciados o reprogramados		
Préstamos a empresas privadas	25,025.1	24,148.5
Préstamos para el consumo	16,428.6	15,558.8
	<u>41,453.7</u>	<u>39,707.3</u>
Préstamos vencidos		
Préstamos a empresas privadas	7,801.6	6,080.0
Préstamos para el consumo	8,201.9	18,200.4
	<u>16,003.5</u>	<u>24,280.4</u>
	603,868.3	583,791.3
Intereses sobre préstamos	4,022.3	3,621.8
Menos - Reserva de saneamiento	(20,079.4)	(21,717.2)
Cartera de riesgos neta	<u>\$ 587,811.2</u>	<u>\$ 565,695.9</u>

La tasa de rendimiento promedio de la cartera de préstamos al 31 de diciembre de 2023 y 2022 es de 9.7% y 10.0%, respectivamente.

La tasa de rendimiento promedio es el porcentaje que resulta de dividir los ingresos de la cartera de préstamos (incluidos los intereses y comisiones) entre el saldo promedio de la cartera bruta de préstamos por el período reportado.

Los préstamos con tasa de interés ajustable representan el 100% de la cartera de préstamos.

Durante el año 2023 y 2022 se han reconocido intereses devengados por la cartera de préstamos y no reconocidos en los resultados por \$4,586.1 y \$5,633.8, respectivamente.

Inversiones Financieras Grupo Azul, S. A. y Subsidiarias

(Sociedad controladora de Finalidad Exclusiva)

Notas a los Estados Financieros Consolidados

Al 31 de diciembre de 2023 y 2022

(Expresado en miles de dólares de los Estados Unidos de América)

Nota 5. Cartera de pignorada

La Sociedad Controladora ha obtenido recursos con garantía de la cartera de préstamos como se describe a continuación:

Al 31 de diciembre de 2023 Banco ha recibido préstamo del Banco de Desarrollo de la República El Salvador por \$75,000.0 (\$75,000.0 en 2022), los cuales están garantizados con créditos categoría “A1”, “A2” y “B”, por un monto de \$73,719.9 (\$90,896.1 en 2022). Al 31 de diciembre de 2023 y 2022, el saldo de la cartera más intereses es de \$46,381.5 (\$65,150.0 en 2022).

Al 31 de diciembre de 2023 y 2022, el Banco posee dos emisiones de certificados de inversión, denominados CIBANAZUL01 y CIBANAZUL02, colocados a través de la Bolsa de Valores por \$29,320.0 (\$31,946.2 en 2022), e intereses acumulados de \$640.9 (\$801.3 en 2022), se ha garantizado con créditos categoría “A” por un monto de \$0.0 (\$3,086.0 en 2022); el tramo 4 de CIBANAZUL01 venció el 10 de agosto de 2023.

Al 31 de diciembre de 2023 y 2022, el Banco posee una emisión de certificados de inversión, denominada, CIG&TC02, colocados a través de la Bolsa de Valores, por \$25,000.0 (\$25,000.0 en 2022), e intereses acumulados de \$106.8 (\$106.8 en 2022) la cual hemos garantizado con créditos categoría “A” por un monto de \$31,801.5 (\$32,584.2 en 2022), dicha emisión vence 6 junio de 2024.

Al 31 de diciembre de 2023 y 2022 el Banco ha recibido línea de crédito por parte de DEG - Deutsche Investitions Und Entwicklungsgesellschaft MHB, un crédito por \$7,500 (\$10,000.0 en 2022), destinado al financiamiento de créditos productivos con un saldo de principal más intereses de \$7,812.8 (\$10,369.4 en 2022), garantizado con créditos categoría “A” por un monto de \$12,937.8 (\$16,578.2 en 2022), el cual vence el 15 de julio de 2026.

Al 31 de diciembre de 2023 y 2022, el Banco ha recibido del Banco Centroamericano de Integración Económica (BCIE) un crédito por \$0.0 (\$20,000.0 en 2022), con un saldo de capital más intereses de \$0.0 (\$450.7 en 2022), garantizando con créditos categoría “A” por un monto de \$0.0 (\$26,037.1 en 2022), el cual fue cancelado en 2023.

Al 31 de diciembre de 2023 y 2022, el Banco ha recibido del Fondo para la Promoción del Desarrollo (FONPRODE), un crédito por \$15,000.0 (\$15,000.0 en 2022), con un saldo de capital más intereses de \$10,352.8 (\$5,001.4 en 2022), garantizado con créditos categoría “A” por un monto de \$19,068.5 (\$19,119.4 en 2022), el cual vence el 30 de diciembre de 2030. Instituto de Crédito Oficial (ICO), Entidad Pública Empresarial, en 2022.

Al 31 de diciembre de 2023, el Banco ha recibido de Banco Internacional de Costa Rica, un crédito por \$5,000.0, con un saldo de capital más intereses de \$5,026.3,

Inversiones Financieras Grupo Azul, S. A. y Subsidiarias

(Sociedad controladora de Finalidad Exclusiva)

Notas a los Estados Financieros Consolidados

Al 31 de diciembre de 2023 y 2022

(Expresado en miles de dólares de los Estados Unidos de América)

garantizado con créditos categoría “A” por un monto de \$6,513.7 el cual vence el 09 de mayo de 2024.

Los créditos referidos constan en registros que permiten su identificación plena, a efecto de responder ante los acreedores por las responsabilidades legales derivadas de los contratos respectivos.

Nota 6. Bienes recibidos en pagos (activos extraordinarios)

Al 31 de diciembre de 2023 y 2022 el Banco mantiene saldos por activos extraordinarios por valor de \$904.4 (\$1,214.7 en 2022).

El movimiento de activos extraordinarios registrado durante el período reportado se resume a continuación:

	Valor de los activos	Valor de las reservas	Valor neto de reservas
Saldos al 31 de diciembre de 2022	\$ 3,186.3	\$ (1,971.6)	\$ 1,214.7
Más - Adquisiciones	1,570.1	(761.6)	808.5
Menos - Retiros	(1,457.9)	339.1	(1,118.8)
Saldos al 31 de diciembre de 2023	<u>\$ 3,298.5</u>	<u>\$ (2,394.1)</u>	<u>\$ 904.4</u>

Al 31 de diciembre de 2023 el Banco posee activos que tienen más de cinco años de haber sido adquiridos que ascienden a \$507.5, de los cuales se ha constituido reserva por \$507.5; por estos bienes no se ha solicitado prórroga alguna. En 2022, el Banco no poseía activos extraordinarios con periodo de tenencia mayor a cinco años de acuerdo con lo establecido en el artículo 72 de la Ley de Bancos.

Al 31 de diciembre de 2023 y 2022 se dio de baja activos extraordinarios en concepto de venta de acuerdo a los montos siguientes:

	Precio de venta	Costo de Adquisición	Provisión Constituida	Utilidad o Pérdida
2023	<u>\$ 615.5</u>	<u>\$ 661.3</u>	<u>\$ 175.1</u>	<u>\$ 129.3</u>
2022	<u>\$ 3,428.6</u>	<u>\$ 3,085.1</u>	<u>\$ 41.9</u>	<u>\$ 385.4</u>

Inversiones Financieras Grupo Azul, S. A. y Subsidiarias

(Sociedad controladora de Finalidad Exclusiva)

Notas a los Estados Financieros Consolidados

Al 31 de diciembre de 2023 y 2022

(Expresado en miles de dólares de los Estados Unidos de América)

Nota 7. Inversiones accionarias

Al 31 de diciembre de 2023, las inversiones accionarias minoritarias en otras sociedades fueron las siguientes:

Descripción de la sociedad	Giro del negocio	Porcentaje de participación	Inversión inicial		Inversión según libros		Resultados del ejercicio
			Fecha	Monto	2021	2020	
Bolsa de Valores de El Salvador, S.A. de C.V.	Mercado Bursátil	0.50%	07-nov-96	\$ 2.50	\$ 3.20	\$ 3.20	\$ -

Nota 8. Depósitos de clientes

Al 31 de diciembre de 2023 y 2022 la cartera de depósitos está distribuida así:

	2023	2022
Depósitos del público	\$ 548,018.1	495,772.6
Depósitos de otros bancos	804.6	1,321.9
Depósitos de entidades estatales	11,049.2	15,986.1
Depósitos restringidos e inactivos	15,595.0	8,283.4
Intereses por pagar	1,254.6	1,010.8
Total	\$ <u>576,721.5</u>	<u>522,374.8</u>

Las diferentes clases de depósitos son las siguientes:

	2023	2022
Depósitos en cuenta corriente	\$ 159,835.9	118,516.3
Depósitos en cuenta de ahorro	51,519.6	51,504.2
Depósitos a plazo	364,111.4	351,343.5
Intereses por pagar	1,254.6	1,010.8
Total	\$ <u>576,721.5</u>	<u>522,374.8</u>

Tasa de costo promedio para los períodos al 31 de diciembre de 2023 y 2022 es de 4.3% y 3.9 %, respectivamente.

La tasa de costo promedio es el porcentaje que resulta de dividir el rubro costo de captación de depósitos entre el saldo promedio de la cartera de depósitos.

Nota 9. Préstamos del Banco de Desarrollo de la República de El Salvador (BANDESAL)

Al 31 de diciembre de 2023 y 2022 el Banco mantiene línea de crédito con el Banco de Desarrollo de la República El Salvador por \$75,000.0 (\$75,000.0 en 2022), destinados a financiamiento de proyectos de formación de capital y desarrollo, con un saldo de capital más intereses de \$46,381.5 (\$65,150.0 en 2022), a una tasa de interés anual que oscila entre el 2.17 % y el 10.08 % (entre 2.17% y el 7.00% en 2022), garantizados con créditos categorías “A1” y “A2” y “B”. (categorías “A1”, “A2” y “B” en 2022). Estas obligaciones vencen entre el 26 de marzo de 2024 y 27 de abril de 2042.

Inversiones Financieras Grupo Azul, S. A. y Subsidiarias

(Sociedad controladora de Finalidad Exclusiva)

Notas a los Estados Financieros Consolidados

Al 31 de diciembre de 2023 y 2022

(Expresado en miles de dólares de los Estados Unidos de América)

Nota 10. Préstamos de otros bancos

Al 31 de diciembre de 2023, las obligaciones por préstamos con bancos extranjeros corresponden a línea de crédito.

Inversiones Financieras Grupo Azul, S. A.

Al 31 de diciembre de 2022, Inversiones Financieras Grupo Azul, S. A. ha recibido línea de crédito por parte de Banco G & T Continental Guatemala, S. A., un crédito por \$12,500.0, con un saldo de \$0.0 (\$11,693.3 en 2022), garantizado con títulos valores emitidos por el Gobierno de El Salvador que consisten en Notas, Eurobonos y LETES, cuyo valor nominal asciende a \$31,710.0 (\$38,420.0 en 2022); el cual vence el 6 de diciembre de 2024. Esta misma garantía cubre el préstamo otorgado a Banco Azul de El Salvador, S. A. por \$16,000.0 al 31 de diciembre de 2023 y \$7,500.0 en 2022. Este préstamo fue cancelado durante el año 2023.

Banco Azul de El Salvador, S. A.

Al 31 de diciembre de 2023 y 2022 el Banco ha recibido línea de crédito por parte de DEG - Deutsche Investitions Und Entwicklungsgesellschaft MHB, un crédito por \$7,500.0 (\$10,000.0 en 2022), destinado al financiamiento de créditos productivos con un saldo de principal más intereses de \$7,812.8 (\$10,369.4 en 2022), garantizado con créditos categoría "A1" por un monto de \$12,937.8 (\$16,578.2 en 2022), el cual vence el 15 de julio de 2026.

Al 31 de diciembre de 2023 y 2022 el Banco ha recibido línea de crédito por parte de Banco G&T Continental Guatemala, S.A., con domicilio en Guatemala, un crédito por \$16,000.0 (\$7,500.0 en 2022), garantizado con títulos valores emitidos por el Gobierno de El Salvador que consisten en Notas, Eurobonos y LETES, cuyo valor nominal asciende a \$31,710.0 (\$38,420.0 en 2022); el cual vence el 8 de diciembre de 2031.

Al 31 de diciembre de 2023 y 2022 el Banco ha recibido línea de crédito por parte de Micro, Small & Medium Enterprises Bonds S.A., con domicilio en Luxemburgo, un crédito por \$5,000.0 (\$5,000.0 en 2022), con un saldo de principal más intereses de \$5,042.8 (\$5,049.5 en 2022), el cual vence en mayo de 2027. El crédito no posee garantía.

Al 31 de diciembre de 2023 y 2022, el Banco ha recibido del Fondo para la Promoción del Desarrollo (FONPRODE), con domicilio en España, un crédito por \$15,000.0 (\$15,000.0 en 2022), con un saldo de capital más intereses de \$10,352.8 (\$5,001.4 en 2022), garantizado con créditos categoría "A" por un monto de \$19,068.5 (\$19,119.4 en 2022), el cual vence el 30 de diciembre de 2030. Corresponde a Instituto de Crédito Oficial (ICO), Entidad Pública Empresarial, en 2022.

Inversiones Financieras Grupo Azul, S. A. y Subsidiarias

(Sociedad controladora de Finalidad Exclusiva)

Notas a los Estados Financieros Consolidados

Al 31 de diciembre de 2023 y 2022

(Expresado en miles de dólares de los Estados Unidos de América)

Al 31 de diciembre de 2023, el Banco ha recibido línea de crédito rotativa por parte de Banco Internacional de Costa Rica, S. A. (BICSA), con domicilio en Panamá, por \$5,000.0, con un saldo de capital más intereses de \$5,026.3 (\$0.0 en 2022), garantizado con créditos categoría “A” por un monto de \$6,513.7 (\$0.0 en 2022), el cual vence el 9 de mayo de 2024.

Al 31 de diciembre de 2023, el Banco ha recibido línea de crédito por parte de Triple Jump B. V., representante de Pettelaar Effectenbewaarbedrijf N. V., propietario legal de ASN Microkredietpool, con domicilio en Países Bajos, por \$4,000.0 (\$0.0 en 2022), con un saldo de capital más intereses de \$4,048.7 (\$0.0 en 2022), el cual vence el 15 de mayo de 2027.

Al 31 de Diciembre de 2023 el Banco recibió de Blue Orchard, un crédito por \$4,000.0 (\$0.00 en 2022), con un saldo de capital más intereses de \$4,097.1 garantizando con créditos categoría “A”, por un monto de \$6,626.23 (\$0.00 en 2022) el cual vende el 06 de octubre de 2024.

Al 31 de diciembre de 2023, el Banco ha recibido línea de crédito por parte de Banco Centroamericano de Integraciones Económicas (BCIE), con domicilio en Honduras, por \$20,000, con un saldo de principal más intereses de \$0.00 (\$450.7 en 2022), garantizando con crédito categoría “A” por un monto de \$0.00 (\$26,037.1 en 2022), el cual fue cancelado en 2023.

Al 31 de diciembre de 2023 y 2022 no se registraron obligaciones por préstamos con bancos nacionales.

Nota 11. Reportos y otras obligaciones bursátiles

Al 31 de diciembre de 2023 y 2022, el banco tiene obligaciones de esta naturaleza por \$16,278.2 (\$11,788.1 en 2022), las cuales se han realizado por intermediación de casas corredoras.

Inversiones Financieras Grupo Azul, S. A. y Subsidiarias

(Sociedad controladora de Finalidad Exclusiva)

Notas a los Estados Financieros Consolidados

Al 31 de diciembre de 2023 y 2022

(Expresado en miles de dólares de los Estados Unidos de América)

Nota 12. Títulos de emisión propia

Al 31 de diciembre de 2023 y 2022 los títulos valores emitidos con base al artículo 53 de la Ley de Bancos, para captar recursos del público son:

Banco Azul

Nombre de la emisión	Monto de la emisión	Fecha de emisión	Plazo	Saldo de capital	Saldo de intereses	Tasa de interés	Clase de garantía
2023							
CIBANAZUL02	\$ 50,000.0	20 de febrero de 2020 y 12 de septiembre de 2019 y 10 de marzo de 2023	6 años y 5 años	\$ 29,120.0	\$ 640.9	8.5%, 7.75% y 7.65%	Patrimonial
CIG&TC02	\$ 25,000.0	6 de junio de 2019	5 años	\$ 25,000.0	\$ 106.8	6.00%	Créditos categoría "A" consumo
Total	\$ 75,000.0			\$ 54,120.0	\$ 747.7		
2022							
CIBANAZUL02	\$ 42,800.0	12 de septiembre de 2019 y 20 de febrero de 2020	6 años	\$ 30,680.0	\$ 790.2	4.50%	Patrimonial
CIBANAZUL01	\$ 30,000.0	14 de noviembre de 2017, 6 de diciembre de 2017 y 10 de agosto de 2018 Y 10 de agosto de 2018	5 años	\$ 1,157.8	\$ 11.1	5.98% y 6.15%	Créditos categoría "A" consumo
CIG&TC02	\$ 250,000.0			\$ 25,000.0	\$ 106.8	6.00%	Créditos categoría "A" consumo
Total	\$ 322,800.0			\$ 56,837.8	\$ 908.1		

Nota 13. Reservas técnicas

Al 31 de diciembre de 2023 y 2022, las reservas de riesgos en curso y por siniestros constituidas por la Sociedad para afrontar compromisos derivados de las pólizas de seguros y fianzas en vigor ascienden a \$9,891.3 y \$8,911.3, respectivamente.

El movimiento registrado durante los períodos reportados en las cuentas de reservas técnicas se resume a continuación:

	Reservas de riesgo en Curso	Reserva por siniestros	Total
Saldos al 31 de diciembre de 2021			
Reservas recibidas de subsidiarias adquiridas	\$ 3,407.6	\$ 4,532.4	\$ 7,940.0
Más: Incrementos de reservas	4,933.0	1,139.3	6,072.3
Menos: Decrementos de reservas	(4,107.6)	(993.3)	(5,100.9)
Saldos al 31 de diciembre de 2022	\$ 4,233.0	\$ 4,678.4	\$ 8,911.4
Saldos al 31 de diciembre de 2022	\$ 4,233.0	\$ 4,678.4	\$ 8,911.4
Más: Incrementos de reservas	5,143.1	1,116.7	6,259.8
Menos: Decrementos de reservas	(4,398.4)	(881.5)	(5,279.9)
Saldos al 31 de diciembre de 2023	\$ 4,977.7	\$ 4,913.6	\$ 9,891.3

Inversiones Financieras Grupo Azul, S. A. y Subsidiarias

(Sociedad controladora de Finalidad Exclusiva)

Notas a los Estados Financieros Consolidados

Al 31 de diciembre de 2023 y 2022

(Expresado en miles de dólares de los Estados Unidos de América)

Nota 14. Vencimientos de operaciones activas y pasivas

Al 31 de diciembre de 2023, los vencimientos pactados en las operaciones activas y pasivas de los próximos cinco años se detallan a continuación:

	2024	2025	2026	2027	2028	2029 en adelante	Total
Activos							
Inversiones	47,689.4	1,999.7	0.0	4,645.5	4,150.0	80,376.7	138,861.4
Préstamos, netos	207,562.1	64,205.1	66,528.3	68,935.6	71,430.1	109,150.0	587,811.2
Total activos	255,251.5	66,204.8	66,528.3	73,581.2	75,580.1	189,526.7	726,672.6
Pasivos							
Depósitos	123,581.9 \$	76,891.1 \$	52,701.1 \$	36,228.4 \$	24,716.0 \$	262,603.0	576,721.5
Préstamos recibidos	9,265.7	2,844.7	13,190.0	4,590.6	387.7	67,669.1	97,947.8
Operaciones Bursátiles	16,278.2	0.0	0.0	0.0	0.0	0.0	16,278.2
Emisión de valores	34,107.7	8,560.0	5,000.0	0.0	7,200.0	0.0	54,867.7
Total pasivos	183,233.5	88,295.7	70,891.2	40,819.1	32,303.8	330,272.0	745,815.2
Monto neto	72,018.0	(22,090.9)	(4,362.8)	32,762.1	43,276.3	(140,745.3)	(19,142.6)

Al 31 de diciembre de 2022, la situación era la siguiente:

	2023	2024	2025	2026	2027	2028 en adelante	Total
Total activos	\$ 232,239.4	45,473.2	56,350.2	63,339.0	60,328.0	218,363.7	676,093.5
Total pasivos	\$ 364,421.9	62,020.5	12,743.4	11,299.0	1,622.4	245,022.0	697,129.2
Monto neto	\$ (132,182.5)	(16,547.3)	43,606.8	52,040.0	58,705.6	(26,658.3)	(21,035.7)

Para efecto de esta divulgación, los depósitos de ahorro y cuentas corrientes por \$220,962.4 (\$178,093.1 en 2022), que no tienen vencimiento definido, se incluyen como parte de los vencimientos del primer año; y no se incluye en el efectivo en caja y bancos con saldos de \$106,744.1 (\$93,735.9 en 2022).

Nota 15. Utilidad por acción

La utilidad por acción por los períodos reportados se presenta a continuación:

	2023	2022
Utilidad por acción	\$ 0.10	0.06
(En dólares de los Estados Unidos de América)		

El valor anterior ha sido calculado considerando la utilidad neta mostrada en el estado de resultados y las acciones en circulación de 96,000,000.00 (96,000,000.00 en 2022).

Inversiones Financieras Grupo Azul, S. A. y Subsidiarias

(Sociedad controladora de Finalidad Exclusiva)

Notas a los Estados Financieros Consolidados

Al 31 de diciembre de 2023 y 2022

(Expresado en miles de dólares de los Estados Unidos de América)

Nota. 16. Reserva legal

Con base al artículo 39 de la Ley de Bancos, la Sociedad Controladora debe separar de sus utilidades anuales el diez por ciento (10%) hasta alcanzar una suma igual al veinticinco por ciento (25%) del capital social pagado. Al 31 de diciembre de 2023 el importe separado de las utilidades para constituir la reserva fue de \$987.0 (\$452.7 en 2022). El saldo de reserva legal asciende a \$1,800.3 (\$813.2 en 2022), el valor representa el 1.8753% (0.8471 % en 2022) del capital social.

Nota 17. Impuesto sobre la renta

Las entidades constituidas en El Salvador pagan impuesto sobre la renta por los ingresos obtenidos en el país, conforme a la Ley del Impuesto sobre la Renta, contenida en el Decreto Legislativo N°134 de fecha 18 de diciembre de 1991, en vigencia desde el día 1 de enero de 1992.

Según Decreto Legislativo N° 957 y 958 de fecha 14 de diciembre 2011, publicados en Diario Oficial de fecha 15 de diciembre al mismo año, se aprobaron reformas a la Ley de Impuesto sobre la Renta y al Código Tributario, respectivamente, con vigencia a partir del 1 de enero de 2012.

Las reformas incrementan la tasa impositiva sobre las utilidades del 25% al 30%, excepto cuando las rentas gravadas son menores o iguales a ciento cincuenta mil dólares, en este caso mantienen la tasa del 25%. También señalan que las utilidades que se originan a partir del año 2011, están sujetas a una retención de impuestos sobre la renta del 5%, al momento de su distribución.

Los valores mostrados en el estado de resultado corresponden a las subsidiarias que se muestran a continuación:

Descripción de la sociedad	2023		2022	
	Valor impuesto sobre la renta	Tasa efectiva	Valor impuesto sobre la renta	Tasa efectiva
Inversiones Financieras Grupo Azul, S.A.	264.6	2.7%	25.0	0.6%
Banco Azul de El Salvador, S.A.	777.0	7.7%	502.5	9.2%
Seguros Azul, S. A.	113.6	9.1%	337.6	29.9%
Seguros Azul Vida, S. A. Seguros de Personas	116.6	13.2%	141.1	19.1%
Valores Azul, S.A de C.V. Casa Corredores de Bolsa	52.7	5.2%	-	0.0%
Banco G&T Continental del Salvador, S.A.	-	0.0%	60.0	7.6%
Total	\$ 1,324.5		\$ 1,066.2	

(*) En el año 2022, el estado de resultados consolidado muestra el impuesto sobre la renta a tasa ordinaria determinada por Banco G&T Continental El Salvador, S.A., del 1 de enero hasta el 7 de julio de 2022, fecha en que se llevó a cabo la fusión con Banco Azul de El Salvador, S.A.

Inversiones Financieras Grupo Azul, S. A. y Subsidiarias

(Sociedad controladora de Finalidad Exclusiva)

Notas a los Estados Financieros Consolidados

Al 31 de diciembre de 2023 y 2022

(Expresado en miles de dólares de los Estados Unidos de América)

Nota 18. Gastos de operación

Los gastos de operación se detallan a continuación:

	2023	2022
Gastos de funcionarios y empleados:		
Remuneraciones	\$ 7,731.0	9,756.5
Prestaciones al personal	2,856.4	1,443.0
Indemnizaciones al personal	105.0	143.8
Gastos del directorio	135.4	159.0
Otros gastos del personal	333.1	308.2
	<u>11,160.9</u>	<u>11,810.5</u>
Gastos generales	18,501.1	13,707.0
Depreciaciones y amortizaciones	5,080.1	4,165.1
Total	\$ <u>34,742.1</u>	<u>29,682.6</u>

Inversiones Financieras Grupo Azul, S. A. y Subsidiarias

(Sociedad controladora de Finalidad Exclusiva)

Notas a los Estados Financieros Consolidados

Al 31 de diciembre de 2023 y 2022

(Expresado en miles de dólares de los Estados Unidos de América)

Nota 19. Responsabilidades por operaciones de seguros

Las responsabilidades asumidas por las Sociedades de Seguros y los montos retenidos a cargo de las mismas, se detallan a continuación:

	2023	2022
Responsabilidades por negocios de seguros y fianzas directas tomados	\$ 3,176,948.0	2,959,068.7
Responsabilidades cedidas y retrocedidas de seguros y fianzas	(1,384,660.8)	(1,460,955.3)
Responsabilidad neta	\$ <u>1,792,287.2</u>	<u>1,498,113.4</u>

Nota 20. Reaseguradores

Las reaseguradoras que respaldan los negocios de seguros de la Sociedad al 31 de diciembre de 2023 se detallan a continuación:

Seguros Azul, S. A.

Reasegurador	2023	
	Clase de contrato	Participación (%)
Reaseguradora Patria S. A.	a	20.5%
Reaseguradora Patria S. A.	b	35.0%
Reaseguradora Patria S. A.	c	29.0%
Reaseguradora Patria S. A.	d	50.0%
QBE Re (Europe) Limited	a	12.0%
QBE Re (Europe) Limited	b	15.0%
QBE Re (Europe) Limited	c	15.0%
IRB Brasil Re	a	4.0%
IRB Brasil Re	b	15.0%
IRB Brasil Re	c	15.0%
Chaucer	c	6.0%
Navigators	b	20.0%
Navigators	d	50.0%
Odyssey Re	c	20.0%
Deutsche Rück (Germany)	b	15.0%
Deutsche Rück (Germany)	c	15.0%

Inversiones Financieras Grupo Azul, S. A. y Subsidiarias

(Sociedad controladora de Finalidad Exclusiva)

Notas a los Estados Financieros Consolidados

Al 31 de diciembre de 2023 y 2022

(Expresado en miles de dólares de los Estados Unidos de América)

Clase de contrato

- a. Cuota parte incendio, riesgo catastrófico y ramos técnicos.
- b. Exceso de Pérdida por Riesgo
- c. Exceso de Pérdida Catastrófico
- d. Exceso de Pérdida Tent Plan/ misceláneo

Seguros Azul Vida, S. A. Seguros de Personas

2023

Reasegurador	Clase de contrato	Participación (%)
Hannover Rück SE	a, c, d, e, f	40%
Hannover Rück SE	b	50%
Reaseguradora Patria, S. A.	a, c, d, e, f	50%
Reaseguradora Patria, S. A.	b	40%

- a. Contrato de Cuota Parte para Vida Colectivo y Deuda.
- b. Contrato de Cuota Parte con Excedente Vida Deuda Banco Azul.
- c. Contrato de Cuota Parte con Excedente para Vida Individual.
- d. Contrato de Exceso de Pérdida Gastos Médicos Individual y Colectivo.
- e. Contrato de Cuota Parte de Accidentes Personales Individuales y Colectivos.
- f. Contrato de Exceso de Pérdida Catastrófico Vida Individual, Vida Colectivo y Accidentes Personales.

Nota 21. Litigios pendientes

Al 31 de diciembre de 2023 el Conglomerado tiene a favor 63 litigios pendientes (40 en 2022), promovidos por clientes en mora, los cuales son independientes entre sí, dichos litigios ascienden a un total de \$6,340.8 (\$2,510.3 en 2022), de los cuales la administración considera su recuperación del 100% de los litigios.

Nota 22. Requerimientos de fondo patrimonial o patrimonio neto

Según el artículo 127 de la Ley de Bancos, el fondo patrimonial de la Sociedad Controladora de finalidad exclusiva se determina a partir del balance consolidado; y esta medición no debe ser inferior a la suma de los requisitos de capital de cada una de las entidades que forman el conglomerado financiero. También establece que el fondo patrimonial

Inversiones Financieras Grupo Azul, S. A. y Subsidiarias

(Sociedad controladora de Finalidad Exclusiva)

Notas a los Estados Financieros Consolidados

Al 31 de diciembre de 2023 y 2022

(Expresado en miles de dólares de los Estados Unidos de América)

consolidado se calcula según las normas establecidas en el artículo 42 de la citada Ley.

Al 31 de diciembre de 2023 y 2022 la suma de los requisitos de capital de las sociedades que forman el conglomerado financiero asciende a \$77,191.0 y \$85,356.3, respectivamente; y el fondo patrimonial de la Sociedad Controladora es de \$96,254.9 (\$88,239.8 en 2022); por consiguiente, la Sociedad Controladora cumple con el requisito de fondo patrimonial.

El fondo patrimonial de la Sociedad Controladora como un todo se calcula a partir de los balances individuales de cada una de las entidades que forman el conglomerado.

Al 31 de diciembre de 2023 y 2022 la suma de los fondos patrimoniales de cada una de las entidades del conglomerado asciende a \$205,451.0 y \$215,600.7, y la suma de los requerimientos de fondo patrimonial de las mismas asciende a \$77,191.0 (\$85,356.3 en 2022); por consiguiente, al ser la primera mayor, la Sociedad Controladora cumple con los requisitos de fondo patrimonial.

Nota 23. Sumario de diferencias significativas entre las Normas Internacionales de Información Financiera y las Normas Contables aplicadas a Conglomerados Financieros vigentes en El Salvador.

La Administración la Sociedad Controladora ha establecido inicialmente las siguientes diferencias principales entre las Normas Internacionales de Información Financiera (NIIF) y las Normas Contables aplicadas a Conglomerados Financieros vigentes en El Salvador:

1. Las inversiones no se tienen registradas y valuadas de acuerdo a lo que establece la NIIF 9, la cual requiere que los activos financieros sean clasificados según se midan posteriormente a su costo amortizado, al valor razonable con cambios en otro resultado integral y al valor razonable con cambios en resultados, sobre las siguientes bases:
 - a) Modelo de negocio de la entidad.
 - b) Características de los flujos de efectivo contractuales del activo financiero.

Asimismo, no se están revelando todas las divulgaciones relacionadas con los instrumentos financieros tales como:

- i. Los objetivos y políticas concernientes a la gestión de los riesgos financieros, incluyendo su política respecto a la cobertura, desglosada para cada uno de los tipos principales de transacciones previstas.

Inversiones Financieras Grupo Azul, S. A. y Subsidiarias

(Sociedad controladora de Finalidad Exclusiva)

Notas a los Estados Financieros Consolidados

Al 31 de diciembre de 2023 y 2022

(Expresado en miles de dólares de los Estados Unidos de América)

- ii. La información sobre la naturaleza de los riesgos administrados, tales como; riesgo de crédito, mercado, moneda y riesgo de la tasa de interés.
2. Los gastos de organización y preoperativos son amortizados en diez años; las NIIF no permiten el diferimiento de gastos.
3. Las NIIF requieren que debe revelarse información acerca de los valores razonables de cada clase o grupo de sus activos y pasivos de carácter financiero.
4. La política contable del reconocimiento de intereses indica que no se calculan intereses sobre préstamos vencidos. La NIIF 39 requiere el reconocimiento contable de los intereses de todos los activos financieros. Las NIIF permiten el diferimiento de los gastos relacionados con las comisiones diferidas.
5. Las NIIF requieren que se registren estimaciones para el deterioro de los activos, en función de los flujos de efectivo futuros, relacionados con el activo, descontados a una tasa de interés apropiada.
6. El Estado de cambios en el patrimonio neto debe mostrar, entre otras cosas, el resultado del período.
7. Las provisiones para riesgo de crédito se indica que se han establecido con base a la normativa emitida por la Superintendencia del Sistema Financiero. La NIIF 9 requiere la aplicación de un modelo de pérdida crediticia esperada (PCE). Esto requiere que se aplique juicio considerable con respecto de cómo los cambios en los factores económicos afectan las PCE. El modelo de deterioro es aplicable a los activos financieros medidos al costo amortizado o al VRCORI, excepto por las inversiones en instrumentos de patrimonio. De acuerdo a NIIF, estas provisiones se miden de la siguiente manera:
 - a) Pérdidas crediticias esperadas de 12 meses: éstas son pérdidas crediticias esperadas que resultan de posibles eventos de incumplimiento dentro de los 12 meses posteriores a la fecha de presentación.
 - b) Pérdidas crediticias esperadas durante el tiempo de vida del activo: Estas son pérdidas crediticias esperadas que resultan de posibles eventos de incumplimiento durante la vida esperada de un instrumento financiero.El uso de este último es obligatorio cuando ha sucedido un aumento considerable en el riesgo crediticio desde la fecha de otorgamiento.

Inversiones Financieras Grupo Azul, S. A. y Subsidiarias

(Sociedad controladora de Finalidad Exclusiva)

Notas a los Estados Financieros Consolidados

Al 31 de diciembre de 2023 y 2022

(Expresado en miles de dólares de los Estados Unidos de América)

8. Las liberaciones de reservas constituidas en años anteriores se registran con crédito a otros ingresos no de operación; las NIIF requieren que las transacciones de la misma naturaleza se muestren netas.
9. La consolidación de estados financieros se utiliza sobre bases de tenencia accionaria las NIIF requieren que la consolidación se haga en base a control, y que el interés minoritario en el balance general y en los estados de resultados y de cambios en el patrimonio se muestre como inversión de los accionistas.
10. De acuerdo con las NIIF, el establecimiento de reservas voluntarias no forma parte de los resultados, más bien son apropiaciones de utilidades retenidas.
11. Los activos extraordinarios deben tratarse bajo la NIIF 5, de acuerdo con la cual debe reconocerse una pérdida por deterioro para cualquier activo dado de baja al momento inicial o subsecuente al valor justo menos los costos para vender. Bajo NIIF las reservas constituidas por Ley para los activos extraordinarios no forman parte de los resultados del ejercicio; éstas son apropiaciones de las utilidades retenidas. Las normas vigentes disponen que la utilidad por venta de activos extraordinarios con financiamiento se reconozca como ingreso hasta que dicha utilidad se ha percibido, lo cual no está de acuerdo con las NIIF.
12. La NIIF 16 introduce un modelo de contabilización de los arrendamientos único y requiere que un arrendatario reconozca los activos y pasivos de todos los arrendamientos con una duración superior a 12 meses, a menos que el activo subyacente sea de bajo valor. Se requiere que un arrendatario reconozca un activo por derecho de uso que representa su derecho a usar el activo arrendado subyacente y un pasivo por arrendamiento que representa su obligación para hacer pagos por arrendamiento.
13. Las ganancias o pérdidas actuariales generadas por las actualizaciones anuales de la provisión por retiro voluntario se registran en los resultados del período en que se generan; las Normas Internacionales de Información Financiera requieren que sean reconocidas como un componente del Otro Resultado Integral dentro del Patrimonio, netas del impuesto diferido correspondiente.

El efecto de estas diferencias sobre los estados financieros de la Sociedad no ha sido determinado por la Administración.

Inversiones Financieras Grupo Azul, S. A. y Subsidiarias

(Sociedad controladora de Finalidad Exclusiva)

Notas a los Estados Financieros Consolidados

Al 31 de diciembre de 2023 y 2022

(Expresado en miles de dólares de los Estados Unidos de América)

Nota 24. Información por segmentos

La Sociedad Controladora y sus subsidiarias se dedican básicamente a prestar servicios bancarios, operaciones de seguro e intermediación bursátil. Los servicios bancarios fueron prestados en El Salvador.

A continuación, se presenta la información por segmentos:

Al 31 de diciembre de 2023

Segmento de negocio	Total activos	Total pasivos e interés minoritario	Resultados
Banca	\$ 847,068.3	\$ (758,216.3)	\$ 6,091.7
Seguros	\$ 27,473.4	\$ (18,247.3)	\$ 2,427.1
Intermediación Bursatil	\$ 2,473.7	\$ (136.6)	\$ 1,011.2
Total	<u>\$ 877,015.5</u>	<u>\$ (776,600.2)</u>	<u>\$ 9,530.0</u>

Al 31 de diciembre de 2022

Segmento de negocio	Total activos	Total pasivos e interés minoritario	Resultados
Banca	\$ 794,120.5	\$ (711,621.1)	\$ 4,325.2
Seguros	\$ 24,676.7	\$ (16,711.3)	\$ 1,429.3
Intermediación Bursatil	\$ 444.2	\$ (23.8)	\$ (10.7)
Total	<u>\$ 819,241.4</u>	<u>\$ (728,356.2)</u>	<u>\$ 5,743.8</u>

Hechos relevantes 2023

Hechos relevantes 2023

Inversiones Financieras Grupo Azul, S.A.

1. En fecha 22 de febrero de 2023 se realizó la Junta General de Accionistas en la cual se desarrollaron puntos de carácter ordinario tales como la aprobación de memoria de labores, aplicación de resultados del ejercicio 2022, entre otros.
2. En fecha 27 de abril de 2023 se realizó el llamamiento a la vacante definitiva, debido al fallecimiento de un director de Junta Directiva.

Banco Azul de El Salvador, S.A.

1. En sesión de 26 de enero de 2023, se aprobaron los nuevos organigramas de las direcciones de Negocios, Riesgos y la Dirección de Innovación y Tecnología.
2. En sesión de fecha 9 de febrero de 2023, se dio el lanzamiento del programa Mujer, el cual es a beneficio de la mujer emprendedora brindándole acceso al financiamiento y apoyándolas con formación y asesoría técnica.

Inversiones Financieras Grupo Azul, S. A. y Subsidiarias

(Sociedad controladora de Finalidad Exclusiva)

Notas a los Estados Financieros Consolidados

Al 31 de diciembre de 2023 y 2022

(Expresado en miles de dólares de los Estados Unidos de América)

3. En fecha 22 de febrero de 2023, se realizó la Junta General Ordinaria de Accionistas No. 14 del Banco, se acordó distribuir dividendos por un valor de \$4,602.1.
4. En fecha 17 de marzo de 2023, el Comité de Normas del Banco Central de Reserva de El Salvador, aprobó las Normas Técnicas Temporales para el Cálculo de la Reserva de Liquidez sobre Depósitos y Otras Obligaciones (NPBT-10), para ser aplicada en el período del 29 de marzo al 26 de septiembre de 2023.
5. En sesión de Junta Directiva de fecha 23 de marzo 2023, se aprobó la venta de un inmueble propiedad del Banco el cual estaba ubicado en 49 avenida sur número 122, San Salvador.
6. En sesión de Junta Directiva del 27 de abril de 2023, se realizó el llamamiento de vacante definitiva de los directores debido al fallecimiento de dos de los directores de Junta Directiva.
7. En sesión de Junta Directiva del 25 de mayo del presente año, se aprobó previo a la autorización de la Superintendencia del Sistema Financiero el traslado de Agencia Azul Paseo a Agencia Azul Próceres.
8. En sesión del 31 de agosto de 2023, se acordó convocar a Junta General Extraordinaria de Accionistas que se celebrará el día 17 de octubre del presente año para conocer los siguientes puntos: disminución de capital social, modificación al pacto social y nombramiento de ejecutores especiales.
9. En sesión de fecha 7 de septiembre de 2023, la Junta Directiva autorizó la contratación de un crédito a favor del Banco con Blue Orchard.
10. En sesión 09/2023 de fecha 26 de septiembre de 2023, el Comité de Normas del Banco Central de Reserva aprobó las NRP-42 Normas Técnicas para la Gestión del Riesgo Operacional en las Entidades Financieras con vigencia a partir del 11 de octubre de 2023.
11. En sesión 09/2023 de fecha 26 de septiembre de 2023, el Comité de Normas del Banco Central de Reserva aprobó las NRP-41 Normas Técnicas sobre el Procedimiento para la recolección de Información del Sistema Central de Riesgos con vigencia a partir del 1 de enero de 2024.
12. En fecha 17 de octubre de 2023 se celebró Junta General Extraordinaria de Accionistas en la cual se acordó la reducción del capital social del Banco en \$22,270.0, quedando con un capital social de \$80,000.0.

Inversiones Financieras Grupo Azul, S. A. y Subsidiarias

(Sociedad controladora de Finalidad Exclusiva)

Notas a los Estados Financieros Consolidados

Al 31 de diciembre de 2023 y 2022

(Expresado en miles de dólares de los Estados Unidos de América)

13. Al 31 de diciembre de 2023, con base a lo establecido en el inciso sexto del artículo 14, de las Normas Técnicas para la Aplicación de la Gradualidad en la Constitución de las Reservas de Saneamiento de Créditos Afectados por Covid-19 (NRP-25), el Banco tiene saldo total de cartera COVID que comprende la suma del saldo de capital vigente y en mora, saldo de interés vigente y en mora por \$80,724.1 y una reserva estimada por \$16,011.9, del cual se encuentra constituido \$11,735.9 que representa un 73%, quedando pendiente de constituir un monto de \$4,276.0 que representa un 27%. La gradualidad de dicha cartera es de 15 meses, la brecha de reservas COVID se absorbe a razón del 1.8% mensual.

Seguros Azul Vida, S. A., Seguros de Personas

1. En Junta General de Accionistas celebrada el 14 de febrero de 2023, se acordó elegir nueva Junta Directiva, para un período de tres años que vencerá el 5 de marzo de 2026, su integración se detalla a continuación:

Cargo	Director Nombrado	Director Anterior
Presidente	Raúl Álvarez Belismelis	Raúl Álvarez Belismelis
Vicepresidente	Pedro José Geoffroy Carletti	Pedro José Geoffroy Carletti
Secretario	Manuel Antonio Francisco Rodríguez Harrison	Manuel Antonio Francisco Rodríguez Harrison
Primer Director Propietario	Christina Murray Álvarez	Christina Murray Álvarez
Segundo Director Propietario	Ida Irene Trujillo de López	Ida Irene Trujillo de López
Primer Director Suplente	Carlos Enrique Araujo Eserski	Carlos Enrique Araujo Eserski
Segundo Director Suplente	Gustavo Enrique Magaña Della Torre	Gustavo Enrique Magaña Della Torre
Tercer Director Suplente	Carlos Santiago Imberton Hidalgo	Carlos Santiago Imberton Hidalgo
Cuarto Director Suplente	Carlos Roberto Grassl Lecha	Carlos Roberto Grassl Lecha
Quinto Director Suplente	Juan Alfredo Guillermo Pacas Martínez	Juan Alfredo Guillermo Pacas Martínez

2. La Junta General de Accionistas celebrada el 14 de febrero de 2023, acordó aumentar el capital social de la Aseguradora en \$250.0. En consecuencia, el capital social de la aseguradora será de \$4,500.0. El Consejo Directivo de la Superintendencia del Sistema Financiero en sesión CD-19/2023 de fecha 28 de abril de 2023, acordó autorizar la modificación al pacto social por el aumento del capital social, la modificación del pacto social fue inscrito en el Registro de Comercio el 26 de mayo de 2023.
3. Las calificadoras de riesgos Zumma Ratings, S. A. de C. V. y Global Venture, S. A. de C. V., en fechas 23 de octubre y 29 de diciembre de 2023, han calificado a la aseguradora en EA la primera con perspectiva positiva y la segunda estable. La clasificación asignada corresponde a aquellas entidades que cuentan con una buena capacidad de pago de sus obligaciones en términos y plazos pactados, pero ésta es susceptible a deteriorarse levemente ante posibles cambios en la entidad, en la industria a que pertenece, o en la economía, los factores de protección son satisfactorios.

Inversiones Financieras Grupo Azul, S. A. y Subsidiarias

(Sociedad controladora de Finalidad Exclusiva)

Notas a los Estados Financieros Consolidados

Al 31 de diciembre de 2023 y 2022

(Expresado en miles de dólares de los Estados Unidos de América)

4. El 14 de diciembre de 2023, aprobaron las Normas Técnicas para Constitución de Reservas por Riesgo País (NCF-02), que tienen por objeto determinar los criterios para el establecimiento de las políticas y procedimientos para la identificación, revisión y control del riesgo país en las actividades de colocación de recursos en el exterior; así como establecer las bases de cálculo y la oportunidad de la constitución de las reservas contables para representar el referido riesgo, vigentes a partir del 01 de enero de 2024
5. Al 31 de diciembre de 2023, la aseguradora obtuvo primas netas de seguros, originadas por los productos de seguros vinculados a la cartera activa de Banco Azul de El Salvador, S. A., empresa miembro del Conglomerado Financiero al que pertenece por el monto de \$2,259.0 y \$2,239.3 en 2022.

Seguros Azul, S.A.

1. En Junta General de Accionistas Ordinaria y Extraordinaria celebrada el 14 de febrero de 2023, se acordó:

- a. Elegir nueva Junta Directiva, para un período de tres años que vencerá el 3 de marzo de 2026, su integración se detalla a continuación:

Cargo	Director Nombrado	Director Anterior
Presidente	Raúl Álvarez Belismelis	Raúl Álvarez Belismelis
Vicepresidente	Pedro José Geoffroy Carletti	Pedro José Geoffroy Carletti
Secretario	Manuel Antonio Francisco Rodríguez Harrison	Manuel Antonio Francisco Rodríguez Harrison
Primer Director Propietario	Christina Murray Álvarez	Christina Murray Álvarez
Segundo Director Propietario	Ida Irene Trujillo de López	Ida Irene Trujillo de López
Primer Director Suplente	Carlos Enrique Araujo Eserski	Carlos Enrique Araujo Eserski
Segundo Director Suplente	Gustavo Enrique Magaña Della Torre	Gustavo Enrique Magaña Della Torre
Tercer Director Suplente	Carlos Santiago Imberton Hidalgo	Carlos Santiago Imberton Hidalgo
Cuarto Director Suplente	Carlos Roberto Grassl Lecha	Carlos Roberto Grassl Lecha
Quinto Director Suplente	Juan Alfredo Guillermo Pacas Martínez	Juan Alfredo Guillermo Pacas Martínez

- b. Distribuir dividendos por \$750.0 equivalentes a \$0.2 por acción, las cuales fueron sujetas de retención del 5% en concepto de Impuesto sobre la Renta.
 - c. Aumentar el capital social de la Aseguradora en \$750.0. En consecuencia, el capital social de la aseguradora será de \$4,500.0. El Consejo Directivo de la Superintendencia del Sistema Financiero en sesión CD-19/2023 de fecha 28 de abril de 2023, acordó autorizar la modificación al pacto social por el aumento del capital social, la modificación del pacto social fue inscrito en el Registro de Comercio el 22 de mayo de 2023.
2. Las calificadoras de riesgos Zumma Ratings, S. A. de C. V. y Global Venture, S. A. de C. V., en fechas 23 de octubre y 29 de diciembre de 2023, han calificado a la aseguradora en EA la primera con perspectiva positiva y la segunda estable. La clasificación asignada corresponde a aquellas entidades que cuentan con una

Inversiones Financieras Grupo Azul, S. A. y Subsidiarias

(Sociedad controladora de Finalidad Exclusiva)

Notas a los Estados Financieros Consolidados

Al 31 de diciembre de 2023 y 2022

(Expresado en miles de dólares de los Estados Unidos de América)

buena capacidad de pago de sus obligaciones en términos y plazos pactados, pero ésta es susceptible a deteriorarse levemente ante posibles cambios en la entidad, en la industria a que pertenece, o en la economía, los factores de protección son satisfactorios.

3. El 14 de diciembre de 2023, aprobaron las Normas Técnicas para Constitución de Reservas por Riesgo País (NCF-02), que tienen por objeto determinar los criterios para el establecimiento de las políticas y procedimientos para la identificación, revisión y control del riesgo país en las actividades de colocación de recursos en el exterior; así como establecer las bases de cálculo y la oportunidad de la constitución de las reservas contables para representar el referido riesgo, vigentes a partir del 01 de enero de 2024.

Valores Azul, S.A. de C.V.

1. El día 14 de febrero de 2023 se procedió a la realización de la Junta General Ordinaria de Accionistas de Valores Azul en el cual se tocaron temas de índole general como aprobación de memoria de labores de Junta Directiva del ejercicio 2022, informe del auditor externo, nombramiento del auditor entre otros.
2. En sesión de fecha 13 de abril de 2023, la Junta Directiva aprobó el traslado de las oficinas de Valores Azul la cual se encontraba ubicada en Calle la Reforma número 206 hacia Alameda Manuel Enrique Araujo y Avenida olímpica número 3553, San Salvador.
3. En sesión del día 27 de abril de 2023, se procedió al llamamiento de la vacante definitiva debido al fallecimiento de un director de Junta Directiva.
4. En sesión de fecha 07 de septiembre de 2023 la Junta Directiva autorizó previa autorización de la Intendencia de Valores el traslado de las oficinas de la Casa de Corredores de Bolsa hacia la Calle la Reforma número 206 Colonia San Benito, San Salvador.

Inversiones Financieras Grupo Azul, S. A. y Subsidiarias

(Sociedad controladora de Finalidad Exclusiva)

Notas a los Estados Financieros Consolidados

Al 31 de diciembre de 2023 y 2022

(Expresado en miles de dólares de los Estados Unidos de América)

Hechos relevantes 2022.

Inversiones Financieras Grupo Azul, S.A.

1. En Junta General de Accionistas celebrada en fecha 22 de febrero de 2022, en punto de carácter extraordinario asentado en Acta No. 11, se acordó realizar la transferencia de activos de la Casa Corredora de Bolsa que dependía del Banco G&T Continental El Salvador, S.A. a Inversiones Financieras Grupo Azul, S.A. Se acordó nombrar dos ejecutivos de los acuerdos de dicha Junta General de Accionistas, siendo este Carlos Enrique Araujo Eserski y Fernando Alfredo De la Cruz Pacas Díaz.
2. Con fecha 1 de julio de 2022 se recibió una carta No. DS-SABAO-16279 de la Superintendencia del Sistema Financiero que contiene la autorización para la modificación del Conglomerado Financiero Inversiones Financieras Grupo Azul, por incorporación como subsidiaria de Inversiones Financieras Grupo Azul, S.A. a la sociedad G&T Continental, S.A. de C.V., casa de Corredores de Bolsa.

Banco Azul, S.A.

1. En sesión 1/2022 celebrada el 13 de enero de 2022, se aprobó la actualización del Plan de Medidas de Alivio para Deudores de cartera Covid-19.
2. En la sesión 1/2022 de fecha 13 de enero de 2022 de Junta Directiva se aprobaron las condiciones para contratar financiamientos con Triple Jump por un crédito senior por \$4,000.0 y un crédito subordinado por \$3,000.0; y con Symbiotics Group un crédito senior por \$10,000.0 y un crédito subordinado por \$5,000.0.
3. El 20 de enero de 2022 entraron en vigencia las reformas a la Ley del Sistema de Tarjetas de Crédito aprobadas en Decreto No. 248 de fecha 14 de diciembre de 2021. Estas reformas tienen por objeto regular el cobro de comisiones en concepto de membresía anual de acuerdo con la capacidad económica de los tarjetahabientes, prohibiendo el cobro de comisión por concepto de membresía en las tarjetas de crédito con límite igual o inferior a dos mil dólares de los Estados Unidos de América, evitar que las empresas aprueben tarjetas sin que proceda un estudio de crédito de cada posible tarjetahabiente, evitar abusos por parte de las entidades emisoras y coemisoras respecto al cobro de sobregiros sin autorización previa del cliente, evitar la cancelación automática de servicios de tarjeta de crédito por inactividad sin previo aviso y proteger los derechos económicos de la ciudadanía.

Inversiones Financieras Grupo Azul, S. A. y Subsidiarias

(Sociedad controladora de Finalidad Exclusiva)

Notas a los Estados Financieros Consolidados

Al 31 de diciembre de 2023 y 2022

(Expresado en miles de dólares de los Estados Unidos de América)

4. En sesión 2/2022 de fecha 27 de enero de 2022 de Junta Directiva se nombró como Directora de Cumplimiento de Banco Azul de El Salvador, S. A. a Alexandra Lisbeth González Paniagua.
5. En sesión 2/2022 de fecha 27 de enero de 2022 de Junta Directiva se aprobó el Plan de Continuidad del Negocio, el cual contiene las acciones a implementar para responder, recuperar, reanudar y restaurar procedimientos predefinidos como críticos después de su interrupción.
6. En sesión 2/2022 de fecha 27 de enero de 2022 de Junta Directiva se aprobó el Plan de Recuperación de Desastres el cual identifica los procesos y aplicaciones críticas del Banco y las capacidades tecnológicas para garantizar la recuperación de los sistemas.
7. En sesión 2/2022 de fecha 27 de enero de 2022 de Junta Directiva se autorizó la emisión de acciones de tesorería para dar cumplimiento a los términos establecidos en el artículo 7 de la Ley de Bancos.
8. Con fecha 10 de febrero de 2022 se recibió carta No. SABAO-BCF-3539 de la Superintendencia del Sistema Financiero que contiene la autorización para presentar al Banco Central de Reserva el Certificado Único de Acciones de Tesorería por un valor equivalente al fondo patrimonial del Banco referido al 31 de diciembre de 2021 por \$56,517.8.
9. En sesión 4/2022 de fecha 17 de febrero de 2022 de Junta Directiva se aprobó el aumento de la línea de crédito rotativa con el Banco de Desarrollo de la República de El Salvador, pasando de \$60,000.0 a \$75,000.0.
10. En sesión 02/2022 de fecha 21 de febrero de 2022, el Comité de Normas del Banco Central de Reserva aprobó las NPBT-07 Normas Técnicas Temporales para el Cálculo de la Reserva de Liquidez sobre Depósitos y Otras Obligaciones, con el objetivo de establecer nuevos parámetros temporales para el requerimiento de Reserva de Liquidez, a fin de que las entidades dispongan de mayores recursos financieros para apoyar el dinamismo y crecimiento en la colocación de créditos a los diferentes sectores económicos. La vigencia de estas normas fue del 21 de febrero de 2022 al 16 de agosto de 2022.
11. En sesión 02/2022 de fecha 21 de febrero de 2022, el Comité de Normas del Banco Central de Reserva aprobó las NRP-32 Normas Técnicas sobre Medidas de Ciberseguridad en Canales Digitales, con el objetivo de regular las medidas de ciberseguridad en entidades financieras, por medio de las cuales se recopila, procesa, transmite y se almacena la información de los productos y servicios financieros que las entidades ofrecen a sus clientes en canales digitales. Estas normas entraron en vigencia el 8 de marzo de 2022.

Inversiones Financieras Grupo Azul, S. A. y Subsidiarias

(Sociedad controladora de Finalidad Exclusiva)

Notas a los Estados Financieros Consolidados

Al 31 de diciembre de 2023 y 2022

(Expresado en miles de dólares de los Estados Unidos de América)

12. Con fecha 23 de febrero de 2022 se celebró la Junta General Ordinaria y Extraordinaria de Accionistas No. 12, en la cual se acordó ratificar la fusión por absorción de Banco Azul de El Salvador, S. A. y Banco G&T Continental El Salvador, S. A. Asimismo, se acordó: a) fijar el capital social de Banco Azul de El Salvador, S. A., como consecuencia de la fusión en \$131,598.9 y b) disminuir el capital social posterior a la fusión y previa autorización de la Superintendencia del Sistema Financiero en \$95,000.0. En esa misma fecha se acordó aprobar la modificación del pacto social para consignar el nuevo capital con el cual girará la sociedad, e incorporar en un solo texto todo el pacto social para que sirva como único y vigente de la sociedad.
13. Con fecha 18 de marzo de 2022 se recibió carta No. SABAO-BCF-7218 de la Superintendencia del Sistema Financiero que contiene la autorización para la apertura de la Agencia Azul Sonsonate efectiva a partir del 1 de abril de 2022. Asimismo, con fecha 25 de marzo de 2022 se recibió carta No. SABAO-BCF-7774 de la Superintendencia del Sistema Financiero que contiene la autorización de la prórroga para la apertura de la Agencia Azul Sonsonate efectiva a partir del lunes 4 de abril de 2022.
14. En sesión 10/2022 de fecha 7 de abril de 2022 de Junta Directiva se aprobó la política y el procedimiento para la divulgación y manejo de hechos relevantes, y se nombró como delegado para la remisión de los hechos calificados como relevantes al Director Legal Horacio Amílcar Larios Ramírez.
15. En sesión 03/2022 de fecha 11 de abril de 2022, el Comité de Normas del Banco Central de Reserva aprobó las NRSF-02 Normas Técnicas para la Elaboración de Planes de Recuperación Financiera, con el objeto de establecer el contenido mínimo de los planes de recuperación financiera, que deben elaborar e implementar los sujetos obligados, en el caso se presenten situaciones que puedan afectar su situación financiera, económica y legal, así como la ejecución de sus actividades en condiciones normales. Estas normas entraron en vigencia el 3 de mayo de 2022.
16. En sesión 03/2022 de fecha 11 de abril de 2022, el Comité de Normas del Banco Central de Reserva aprobó las NCM-04 Normas Técnicas para la Transparencia y Divulgación de la Información en el Sistema de Tarjetas de Crédito, con el objeto de facilitar la aplicación de la Ley del Sistema de Tarjetas de Crédito, desarrollando los procedimientos y metodologías correspondientes, y propiciar la transparencia y divulgación de la información en el sistema de tarjetas de crédito. Estas normas entraron en vigencia el 3 de mayo de 2022.
17. En sesión 05/2022 de fecha 10 de junio de 2022, el Comité de Normas del Banco Central de Reserva aprobó las NRP-35 Normas Técnicas para la

Inversiones Financieras Grupo Azul, S. A. y Subsidiarias

(Sociedad controladora de Finalidad Exclusiva)

Notas a los Estados Financieros Consolidados

Al 31 de diciembre de 2023 y 2022

(Expresado en miles de dólares de los Estados Unidos de América)

Modificación de Pactos Sociales de Bancos y Sociedades de Ahorro y Crédito, con el objeto de establecer los requisitos de información y los procedimientos a seguir por los sujetos obligados al momento de solicitar autorización para modificar su pacto social, así como la autorización de fusión de entidades y su correspondiente modificación al pacto social. Estas normas entraron en vigencia el 29 de junio de 2022.

18. En sesión 05/2022 de fecha 10 de junio de 2022, el Comité de Normas del Banco Central de Reserva aprobó modificaciones a la NCB-022 Normas para Clasificar los Activos de Riesgo Crediticio y Constituir las Reservas de Saneamiento, referente a las definiciones de microempresa y pequeña empresa. Estas normas entraron en vigencia el 27 de junio de 2022.
19. Con fecha 29 de junio de 2022 se recibió carta No. SABAO-BCF-16122 de la Superintendencia del Sistema Financiero que contiene la autorización para el traslado de la Agencia Azul Santa Ana de Local 219 B Nivel 2, Centro Comercial Metrocentro Santa Ana a 3ra. Calle Oriente No. 2, entre 1ra. Avenida Sur y Avenida Independencia, Ciudad y Departamento de Santa Ana, efectiva a partir del 11 de julio de 2022.
20. En sesión 20/2022 de fecha 30 de junio de 2022 de Junta Directiva, se aprobó la política de Servicio de Transfer 365, la cual tiene por objeto delimitar el marco de acción para los servicios señalados dentro del instructivo para operar el sistema de pagos masivos.
21. Con fecha 1 de julio de 2022 se recibió carta No. DS-SABAO-16275 de la Superintendencia del Sistema Financiero que contiene la comunicación que en sesión No. CD-31/2022 de fecha 30 de junio de 2022, el Consejo Directivo acordó autorizar la fusión de las sociedades Banco Azul de El Salvador, S. A. y Banco G&T Continental El Salvador, S. A., siendo la primera la sociedad absorbente y la segunda la sociedad absorbida.
22. Con fecha 1 de julio de 2022 se recibió carta No. DS-SABAO-16276 de la Superintendencia del Sistema Financiero que contiene la comunicación en sesión No. CD-31/2022 de fecha 30 de junio de 2022, el Consejo Directivo acordó autorizar a Banco Azul de El Salvador, S. A. y Banco G&T Continental El Salvador, S. A., para el cierre de agencias y suspensión temporal de los servicios de ambos bancos, del miércoles 6 de julio de 2022 a partir de las 10:00 p.m. al viernes 8 de julio de 2022 para el desarrollo de las actividades del proceso de fusión de ambas entidades.
23. En sesión 24/2022 celebrada en fecha 8 de septiembre de 2022 se dio a conocer a la Junta Directiva la formalización de la ampliación de la línea de crédito con el Banco de Desarrollo de la República de El Salvador (BANDESAL), pasando de \$60,000.0 a \$75,000.0.

Inversiones Financieras Grupo Azul, S. A. y Subsidiarias

(Sociedad controladora de Finalidad Exclusiva)

Notas a los Estados Financieros Consolidados

Al 31 de diciembre de 2023 y 2022

(Expresado en miles de dólares de los Estados Unidos de América)

24. En fecha 23 de septiembre de 2022 fue aprobada la NRP-36 Norma Técnica para la Gestión de los Riesgo de Lavado de Dinero y de Activos, Financiación del Terrorismo y la Financiación de la Proliferación de Armas de Destrucción Masiva, la cual entra en vigencia a partir del 26 de octubre de 2022 y tiene por objeto proporcionar los lineamientos mínimos para una adecuada gestión de los riesgos antes indicados, a fin de que las entidades integrantes del sistema financiero prevengan estos riesgos, detecten operaciones inusuales y reporten operaciones relacionadas con dichos riesgos de forma oportuna.
25. En sesión de fecha 3 de octubre de 2022, el Comité de Normas del Banco Central de Reserva aprobó “Normas técnicas temporales para el cálculo y uso de reserva de liquidez sobre depósitos y otras obligaciones” (NPBT-09) con vigencia a partir del 4 de octubre de 2022 hasta el 28 de marzo de 2023.
26. En sesión 30/2022 celebrada en fecha 03 de noviembre de 2022 se acordó la aprobación de la estrategia del banco 2023-2025.
27. En fecha 7 de noviembre de 2022 se celebró Junta General de Accionistas en la cual se aprobó la disminución de capital social del Banco en 29,328,944 acciones con un valor nominal de un dólar, fijando el capital social de la Compañía en \$102,270,000. Este acuerdo fue ejecutado el 14 de diciembre de 2022 por medio de la escritura de modificación del pacto social por disminución de capital, inscrita en el Registro de Comercio el 20 de diciembre de 2022.
28. En fecha 30 de diciembre de 2022 se ha aprobado el Manual de Contabilidad para Instituciones Captadora de Depósitos y Sociedad Controladora (NCF-01), la cual entra en vigencia a partir del 16 de enero de 2023 y tiene como objeto presentar de manera uniforme y homogénea el registro contable de las operaciones que realizan esas entidades.
29. Al 31 de diciembre de 2022, con base a lo establecido en el inciso sexto del artículo 14, de las Normas Técnicas para la Aplicación de la Gradualidad en la Constitución de Reservas de Saneamiento de Créditos Afectados por Covid-19 (NRP-25), el Banco tiene saldo de cartera COVID por \$130,105.7, y una reserva estimada por \$26,149.1, del cual se encuentra constituido \$12,714.1, que representa un 49.0%, quedando pendiente de constituir un monto de \$13,434.9 que representa un 51.0%. La gradualidad de dicha cartera es 27 meses, la brecha de reservas COVID se absorbe a razón del 1.9% mensual.

Inversiones Financieras Grupo Azul, S. A. y Subsidiarias

(Sociedad controladora de Finalidad Exclusiva)

Notas a los Estados Financieros Consolidados

Al 31 de diciembre de 2023 y 2022

(Expresado en miles de dólares de los Estados Unidos de América)

Seguros Azul, S.A.

1. En fecha 04 de octubre de 2022, fue aprobada la Ley de Cuerpo de Bomberos de El Salvador, vigente a partir del 07 de enero de 2023, la cual regula en el capítulo IX la aplicación del 5% del Impuesto Ad Valorem a todas las pólizas que se contraten, extienda, renueve o modifique. Asimismo, la Dirección General de Impuestos Internos emitió el 23 de diciembre de 2022, la guía de orientación MH.UVI.DGII/006.007/2022 para la aplicación del citado impuesto. El Banco Central de Reserva emitió circular 999 de fecha 28 de junio 2023, sobre las modificaciones al Manual y al Catálogo de contabilidad de las Sociedades de Seguros detallando las cuentas que se utilizarán para el registro del citado impuesto. Al 31 de diciembre de 2023, la aseguradora tiene contabilizado en concepto del citado Impuesto \$337.4 y 2022 \$0.0.
2. En fecha 23 de septiembre de 2022 fue aprobada la NRP-36 Norma Técnica para la Gestión de los Riesgo de Lavado de Dinero y de Activos, Financiación del Terrorismo y la Financiación de la Proliferación de Armas de Destrucción Masiva, la cual entró en vigencia el 26 de octubre de 2022 y tiene por objeto proporcionar los lineamientos mínimos para una adecuada gestión de los riesgos antes indicados, a fin de que las entidades integrantes del sistema financiero prevengan estos riesgos, detecten operaciones inusuales y reporten operaciones relacionadas con dichos riesgos de forma oportuna. En 2023 realizaron modificaciones a las normas NRP 36, vigentes a partir del 13 de diciembre de 2023.
3. En Junta General de Accionistas celebrada el 22 de noviembre de 2022 se acordó distribuir dividendos por \$229.0 equivalentes a \$0.06 por acción, las cuales fueron sujetas de retención del 5% en concepto de Impuesto sobre la Renta.
4. Las calificadoras de riesgos Zumma Ratings, S. A. de C. V. y Global Venture, S. A. de C. V., en fechas 7 de octubre y 30 diciembre de 2022, han calificado a la aseguradora en EA perspectiva estable. La clasificación asignada corresponde a aquellas entidades que cuentan con una buena capacidad de pago de sus obligaciones en términos y plazos pactados, pero ésta es susceptible a deteriorarse levemente ante posibles cambios en la entidad, en la industria a que pertenece, o en la economía, los factores de protección son **satisfactorios**.

Seguros Azul Vida, S.A.

1. En fecha 04 de octubre de 2022, fue aprobada la Ley de Cuerpo de Bomberos de El Salvador, vigente a partir del 07 de enero de 2023, la cual regula en el capítulo IX la aplicación del 5% del Impuesto Ad Valorem a todas las pólizas que se contraten, extienda, renueve o modifique. Asimismo, la Dirección General de Impuestos Internos emitió el 23 de diciembre de 2022, la guía de

Inversiones Financieras Grupo Azul, S. A. y Subsidiarias

(Sociedad controladora de Finalidad Exclusiva)

Notas a los Estados Financieros Consolidados

Al 31 de diciembre de 2023 y 2022

(Expresado en miles de dólares de los Estados Unidos de América)

- orientación MH.UVI.DGII/006.007/2022 para la aplicación del citado impuesto. El Banco Central de Reserva emitió circular 999 de fecha 28 de junio 2023, sobre las modificaciones al Manual y al Catálogo de contabilidad de las Sociedades de Seguros detallando las cuentas que se utilizarán para el registro del citado impuesto. Al 31 de diciembre de 2023, la aseguradora tiene contabilizado en concepto del citado Impuesto \$93.6 y en 2022 \$0.0.
2. La nueva Ley Integral del Sistema de Pensiones que entró en vigencia a partir del 29 de diciembre de 2022 no incorpora la contratación de la póliza de invalidez y sobrevivencia suscrita por las administradoras de fondos de pensiones, lo cual tiene impacto en los Estados Financieros de la Aseguradora para el ejercicio 2023 en el rubro de primas suscritas \$5,675.4 (13,286.0 en 2022) debido a la participación proporcional bajo la modalidad de reaseguro tomado que Azul Vida, S. A., Seguros de Personas tenía contratado en la vigencia que finalizó el 31 de diciembre de 2022.
 3. En fecha 23 de septiembre de 2022 fue aprobada la NRP-36 Norma Técnica para la Gestión de los Riesgo de Lavado de Dinero y de Activos, Financiación del Terrorismo y la Financiación de la Proliferación de Armas de Destrucción Masiva, la cual entró en vigencia el 26 de octubre de 2022 y tiene por objeto proporcionar los lineamientos mínimos para una adecuada gestión de los riesgos antes indicados, a fin de que las entidades integrantes del sistema financiero prevengan estos riesgos, detecten operaciones inusuales y reporten operaciones relacionadas con dichos riesgos de forma oportuna. En 2023 realizaron modificaciones a las normas NRP 36, vigentes a partir del 13 de diciembre de 2023.
 4. En Junta General de Accionistas celebrada el 22 de noviembre de 2022 se acordó distribuir dividendos por \$271.0 equivalentes a \$ 0.06 por acción, las cuales fueron sujetas de retención del 5% en concepto de Impuesto sobre la Renta.
 5. Las calificadoras de riesgos Zumma Ratings, S. A. de C. V. y Global Venture, S. A. de C. V., en fechas 7 de octubre y 30 diciembre de 2022, han calificado a la aseguradora en EA perspectiva estable. La clasificación asignada corresponde a aquellas entidades que cuentan con una buena capacidad de pago de sus obligaciones en términos y plazos pactados, pero ésta es susceptible a deteriorarse levemente ante posibles cambios en la entidad, en la industria a que pertenece, o en la economía, los factores de protección son satisfactorios.

Inversiones Financieras Grupo Azul, S. A. y Subsidiarias

(Sociedad controladora de Finalidad Exclusiva)

Notas a los Estados Financieros Consolidados

Al 31 de diciembre de 2023 y 2022

(Expresado en miles de dólares de los Estados Unidos de América)

Valores Azul, S.A. de C.V.

1. En acta 02/2022 del 23 de febrero de 2022, se celebra la Junta General Extraordinaria de Accionistas de la Casa de Corredores de Bolsa en la cual se tomaron los siguientes acuerdos: Actualización de capitales mínimos de operación: El capital mínimo pasa de ser \$210.00 a \$225.00, realizando el incremento en la parte fija del capital social, a lo que se deberá disminuir \$15.00 de la parte variable y aumentarla en la parte fija del mismo. Por lo que al 31 de diciembre se ha modificado el pacto social.
2. En la Acta 03/2022 de Junta General Ordinaria de Accionistas del 19 de Mayo de 2022 se acuerda nombrar dos ejecutores de los acuerdos de dicha Junta General de Accionistas, siendo este Carlos Enrique Araujo Eserski y Fernando Alfredo De La Cruz Pacas Díaz.
3. La Junta General Ordinaria de Accionistas celebrada el 13 de enero de 2022, acordó nombrar por tres años a la siguiente Junta Directiva, integrada de la forma que se muestra en la siguiente página:

Posición	Sustituto	Sustituido
Director presidente	Carlos Enrique Araujo Eserski	Gerardo Valiente Álvarez
Director vicepresidente	Fernando Alfredo de la Cruz Pacas Díaz	Silvia Lucrecia Canella Neutze
Secretario	Raúl Alvarez Belismelis	Ruy César Virgilio Antonio Miranda González
Primer Director propietario	Manuel Antonio Francisco Rodríguez Harrison	
Segundo director propietario	Luis Rolando Alvarez Prunera	
Primer director suplente	Carlos Roberto Grassl Lecha	Harold Estuardo Townson Rodríguez
Segundo director suplente	Claudia Alexandra María Araujo de Sola	Enrique Antonio José Rodríguez Mahr
Tercer director suplente	Oscar Armando Rodríguez	José Salvador Antonio Vilanova Noltenius
Cuarto director suplente	Mario Wilfredo López Miranda	
Quinto director suplente	Marta Evelyn Arévalo de Rivera	

4. El registro de accionistas de la Casa Corredora de Bolsa, muestra que durante el período reportado al 31 de diciembre de 2022, se traspasaron las 500,000 acciones que representan el 100% del capital social de la entidad, a nuevos socios por un monto de 499,999 acciones y 1 acción respectivamente, contando con un porcentaje de 99.9998% y 0.0002%.

Grupo Azul 

Memoria de Labores

2023

Grupo Azul 

Memoria de Labores

2023